

**მომრავი საკომუნიკაციო ქსელის ოპერატორის ძირითადი ქსელის საკომუტაციო ტერმინალურ ელემენტებთან დაშვებისა და ურთიერთჩართვის (სატელეფონო ზარების წამოწყების/დასრულების) საბითუმო ბაზრის შესაბამისი სეგმენტებზე კონკურენციის კვლევისა და ანალიზის შედეგების შესახებ**

საქართველოს კომუნიკაციების ეროვნული კომისია (შემდგომში "კომისია") აღნიშნავს, რომ კომისიის 2010 წლის 15 იანვრის №40/23 გადაწყვეტილების შესაბამისად, დაიწყო საჯარო ადმინისტრაციული წარმოება კვლევისა და ანალიზის ჩატარების შესახებ ელექტრონული საკომუნიკაციო მომსახურების საბითუმო ბაზრის ქვემოთჩამოთვლილ სეგმენტებზე:

1. მომრავი საკომუნიკაციო ქსელის ოპერატორის ძირითადი ქსელის საკომუტაციო ტერმინალურ ელემენტებთან დაშვებისა და სატელეფონო ზარების წამოწყების/დასრულების საბითუმო ბაზრის შესაბამისი სეგმენტი;
2. ფიქსირებული საკომუნიკაციო ქსელის ოპერატორის ძირითადი ქსელის საკომუტაციო ტერმინალურ ელემენტებთან დაშვებისა და სატელეფონო ზარების წამოწყების/დასრულების საბითუმო ბაზრის შესაბამისი სეგმენტი;
3. სპილენძის საბონენტო სახაზო-საკაბელო წყვილების რესურსებთან დაშვების საბითუმო ბაზრის შესაბამისი სეგმენტი;
4. საკომუნიკაციო საკანალიზაციო არხებთან დაშვების საბითუმო ბაზრის შესაბამისი სეგმენტი;
5. მაგისტრალური საკომუნიკაციო (გატარების) ციფრული სისტემის სახაზო საშუალებებთან, მათ რესურსებთან და სიმპლავრებთან დაშვების საბითუმო ბაზრის შესაბამისი სეგმენტი;
6. მაგისტრალური საკომუნიკაციო ციფრული სისტემების ტერმინალურ ელემენტებთან, მათ რესურსებთან და სიმპლავრებთან დაშვების საბითუმო ბაზრის შესაბამისი სეგმენტი;

კომისიის ზემოაღნიშნული გადაწყვეტილების საფუძველზე, ავტორიზებული პირებისგან გამოთხოვილი იქნა შესაბამისი ინფორმაცია, დოკუმენტაცია და დანახარჯების განაწილების მოდელი მომსახურების სახეების მიხედვით.

ინფორმაცია სრული სახით არ იქნა წარმოდგენილი სს "გაერთიანებული ტელეკომის" მიერ, რომელსაც კომისიის 2010 წლის 12 მარტის № 124/18 გადაწყვეტილებით დაეკისრა სანქცია "ელექტრონული კომუნიკაციების შესახებ" საქართველოს კანონის 45-ე მუხლის შესაბამისად, ამავე კანონის მე-19 მუხლის მე-2 პუნქტის ა) და ბ) ქვეპუნქტებისა და კომისიის 2010 წლის 15 იანვრის №40/23 გადაწყვეტილების მე-14 პუნქტის დარღვევის გამო.

ვინაიდან, სს "გაერთიანებული ტელეკომი" საქმიანობდა კომისიის 2010 წლის 15 იანვრის №40/23 გადაწყვეტილებით განსაზღვრულ ყველა სეგმენტზე, სს "გაერთიანებული ტელეკომისგან" ინფორმაციის სრული სახით მიღებამდე კომისიამ შეუძლებლად მიიჩნია კვლევისა და ანალიზის ჩატარება ამ სეგმენტებზე, მნიშვნელოვანი საბაზრო ძალაუფლების მქონე ავტორიზებული პირების განსაზღვრა და მათთვის სპეციფიკური ვალდებულებების დაკისრება.

გარდა ამისა, კომისიაში არსებული მასალების თანახმად, სს "გაერთიანებული ტელეკომის", შპს "აჭარის ელექტროკავშირის" და შპს "ვანექსის" ყველა ის საშუალება როგორც მატერიალური, ასევე არამატერიალური აქტივები და ამოწურვადი რესურსები, რითაც სს "გაერთიანებული ტელეკომი", შპს "აჭარის ელექტროკავშირი" და შპს "ვანექსი" ახორციელებდნენ ელექტრონულ საკომუნიკაციო მომსახურების მიწოდებას, გადაეცა მათთან აფილირებულ პირს - შპს "სილქნეტს", რომელმაც თავის მხრივ გაიარა ავტორიზაცია კომისიაში ელექტრონული საკომუნიკაციო ქსელებითა და საშუალებებით უზრუნველყოფისა და/ან მომსახურების მთელ რიგ სახეებზე.

აღნიშნული გარემოებების გამო, კომისიის 2010 წლის 12 მარტის №117/22 გადაწყვეტილების შესაბამისად, კომისიის 2010 წლის 15 იანვრის 40/23 გადაწყვეტილების 1-ლი, მე-3, მე-5, მე-7, მე-9 და მე-11 პუნქტების შესაბამისად დაწყებული საჯარო ადმინისტრაციული წარმოებების ფარგლებში დანიშნული ზეპირი მოსმენების თარიღად განისაზღვა 2010 წლის 14 მაისის 12:00 საათი, დინება შეჩერებულად ჩაითვა საქართველოს კომუნიკაციების ეროვნული კომისიის 2010 წლის 15 იანვრის 40/23 გადაწყვეტილების 1-ლი, მე-3, მე-5, მე-7, მე-9 და მე-11 პუნქტების შესაბამისად დაწყებული საჯარო ადმინისტრაციული წარმოებები 2010 წლის 26 აპრილამდე; ამავე გადაწყვეტილების მიხედვით, შპს "სილქნეტს" დაევა კომისიის მიერ 2010 წლის 15 იანვრის №40/23 გადაწყვეტილების საფუძველზე მოთხოვნილი ინფორმაციის წარმოდგენა 2010 წლის 15 აპრილამდე;

კომისია აღნიშნავს, რომ შპს "სილქნეტს" მიერ არ იქნა წარმოდგენილი კომისიის 2010 წლის 12 მარტის №117/22 გადაწყვეტილებით განსაზღვრული ინფორმაცია, რის გამოც კომისიის მიერ 2010 წლის 14 მაისს მიღებული იქნა გადაწყვეტილება №233/18 "შპს "სილქნეტსათვის" ადმინისტრაციული პასუხისმგებლობის დაკისრების თაობაზე", რომლის თანახმად შპს "სილქნეტს" დაეკისრა სანქცია "ელექტრონული კომუნიკაციების შესახებ" საქართველოს კანონის 45-ე მუხლის შესაბამისად, "ელექტრონული კომუნიკაციების შესახებ" საქართველოს კანონის მე-19 მუხლის მე-2 პუნქტის "ბ" ქვეპუნქტის დარღვევისა და კომისიის 2010 წლის 12 მარტის №117/22 გადაწყვეტილების შეუსრულებლობის გამო.

კომისიაში წარმოდგენილი მოთხოვნილი დოკუმენტაციისა და მონაცემების საფუძველზე, კომისიამ 2010 წლის 15 იანვრის №40/23 გადაწყვეტილების შესაბამისად განსაზღვრული საკითხებიდან კვლევა და ანალიზი ჩაატარა მხოლოდ მოძრავი საკომუნიკაციო ქსელის ოპერატორის ძირითადი ქსელის საკომუნიკაციო ტერმინალურ ელემენტებთან დაშვებისა და ურთიერთჩართვის (სატელეფონო ზარების წამოწყების/დასრულების) საბითუმო ბაზრის შესაბამის სეგმენტებზე, შემდეგი გარემოების გამო: შპს "სილქნეტს" მობილური ქსელის აქტივები და აბონენტები გადაეცა სს "გაერთიანებული ტელეკომისგან", ხოლო ამ უკანასკნელის მიერ წარმოდგენილი მონაცემების მიხედვით 2010 წლის 1 იანვრის მდგომარეობით მისი მობილური აბონენტების რაოდენობა შეადგენდა 386-ს. ვინაიდან ეს ოდენობა რაიმე მნიშვნელოვან გავლენას ვერ მოახდენს ბაზრის ამ სეგმენტის მოცულობის განსაზღვრისა და საბაზრო წილების დადგენაზე, მოძრავი საკომუნიკაციო ქსელის ოპერატორის ძირითადი ქსელის საკომუნიკაციო ტერმინალურ ელემენტებთან დაშვებისა და ურთიერთჩართვის (სატელეფონო ზარების წამოწყების/დასრულების) საბითუმო ბაზრის შესაბამისი სეგმენტის კვლევა და ანალიზი შესაძლოა განხორციელდეს შპს "სილქნეტს" მონაცემების გათვალისწინების გარეშე.

კომისია აღნიშნავს, რომ 2010 წლის 18 მარტს კომისიას მიმართა განცხადებით მოქალაქე ზურაბ კუკულაძემ (წარმომადგენელი - ბატონი დავით ებრალიძე) მობილურ ოპერატორებთან (შპს "მაგთიკომი", შპს "ჯეოსელი", შპს "მობიტელი") დავის განხილვის შესახებ და მოითხოვა, რომ კომისიას დაევალდებულენა მობილური ოპერატორები, დაედგინათ მობილურ მომსახურებაზე სამართლიანი და ეკონომიკურად გამართლებული ტარიფი.

მოქალაქე ზურაბ კუკულაძის წარმომადგენელს ბატონ დავით ებრალიძეს კომისიის 2010 წლის 13 აპრილის №03/890-10 წერილით ეცნობა, რომ: მობილური კავშირის

ოპერატორების მიერ დადგენილ მომსახურების ტარიფებთან დაკავშირებით შპს „მაგთიკომთან“, შპს „ჯეოსელთან“ და შპს „მობიტელთან“ დავის გადაწყვეტა მოითხოვს ბაზრის შესაბამისი სეგმენტის კვლევასა და ანალიზს, რის გარეშეც, კომისიის მიერ ვერ იქნება მიღებული დასაბუთებული გადაწყვეტილება. ამასთან ეცნობა, რომ კომისიაში, კომისიის 2010 წლის 15 იანვრის N40/23 გადაწყვეტილებით, დაწყებულია საჯარო ადმინისტრაციული წარმოება მოძრავი საკომუნიკაციო ქსელის ოპერატორის ძირითადი ქსელის საკომუნიკაციო ტერმინალურ ელემენტებთან დაშვებისა და სატელეფონო ზარების წამოწყების/დასრულების საბითუმო ბაზრის შესაბამისი სეგმენტის კვლევისა და ანალიზის თაობაზე და მოწვეული იქნა ადმინისტრაციულ წარმოებაში მონაწილეობის მისაღებად, აგრეთვე ეცნობა წერილობითი მოსაზრებების წარმოდგენის შესაძლებლობის და კომისიაში არსებული ადმინისტრაციული წარმოების მასალების გაცნობის უფლების შესახებ.

მოძრავი საკომუნიკაციო ქსელის ოპერატორის ძირითადი ქსელის საკომუნიკაციო ტერმინალურ ელემენტებთან დაშვებისა და ურთიერთჩართვის (სატელეფონო ზარების წამოწყების/დასრულების) საბითუმო ბაზრის შესაბამისი სეგმენტებზე კონკურენციის კვლევისა და ანალიზის შედეგების შესახებ საკითხის ზეპირი მოსმენა გაიმართა 2010 წლის 14 მაისს, რომელსაც ესწრებოდნენ: ი. ესართია (შპს „მობიტელის“ იურიდიული სამსახურის უფროსი); მ. გვერდწითელი (შპს „გუდვილკომის“ გენერალური დირექტორი); ა. აბაშიძე (შპს „მაგთიკომის“ გენერალური დირექტორის პირველი მოადგილე); ა. ზოდელავა (შპს „მაგთიკომის“ გენერალური დირექტორის მოადგილე); ზ. გალუმაშვილი (შპს „მაგთიკომის“ გენერალური დირექტორის მოადგილე); გ. კოშორიძე (შპს „მაგთიკომის“ კონსულტანტი); ა. გომიაშვილი (შპს „მაგთიკომის“ ბიზნეს დაგეგმარების დეპარტამენტის უფროსი); დ. ებრალიძე (მოქალაქე ზურაბ კუკულაძის წარმომადგენელი); შ. ბუჩუკური (გაზეთი „ბანკები და ფინანსების“ ჟურნალისტი); მ. ჯანიაშვილი (ახალგაზრდა ფინანსისტა და ბიზნესმენთა ასოციაციის პრეზიდენტი).

ზეპირი მოსმენის სხდომაზე, კომისიის აპარატის კონკურენციის ხელშეწყობის დეპარტამენტმა (ე.ასანიძე) წარმოადგინა საჯარო ადმინისტრაციული წარმოებისას ჩატარებული მოძრავი საკომუნიკაციო ქსელის ოპერატორის ძირითადი ქსელის საკომუნიკაციო ტერმინალურ ელემენტებთან დაშვებისა და ურთიერთჩართვის (სატელეფონო ზარების წამოწყების/დასრულების) საბითუმო ბაზრის შესაბამისი სეგმენტების კვლევისა და ანალიზის შედეგები. კერძოდ, მან აღნიშნა, რომ:

„ფიქსირებული და მოძრავი საკომუნიკაციო ქსელის ოპერატორების საკომუნიკაციო ტერმინალურ ელემენტებთან დაშვებისა და ურთიერთჩართვის (სატელეფონო ზარების წამოწყება/დასრულების) მომსახურების ბაზრის სეგმენტებზე კონკურენციის კვლევისა და ანალიზის თაობაზე“ კომისიის 2008 წლის 4 აპრილის №189/9 გადაწყვეტილებით, მოძრავი საკომუნიკაციო მომსახურების კონკრეტული ოპერატორის ძირითადი ქსელის საკომუნიკაციო ტერმინალურ ელემენტებთან დაშვებისა და ურთიერთჩართვის (სატელეფონო ზარების წამოწყება/დასრულების) საბითუმო ბაზრის შესაბამისი სეგმენტებზე მნიშვნელოვანი საბაზრო ძალაუფლების მქონედ დადგინდა შპს „მაგთიკომი“ და შპს „ჯეოსელი“.

აღნიშნული გადაწყვეტილებით შპს „მაგთიკომს“ და შპს „ჯეოსელს“ დაეკისრა „ელექტრონული კომუნიკაციების შესახებ“ საქართველოს კანონის 31-ე, 32-ე, 33-ე, 34-ე და 35-ე მუხლებით განსაზღვრული შემდეგი ვალდებულებები:

- ა) ინფორმაციის გამჭვირვალობის უზრუნველყოფის ვალდებულება;
- ბ) დისკრიმინაციის აკრძალვის ვალდებულება;

გ) ელექტრონული საკომუნიკაციო ქსელის შესაბამის ელემენტებთან დაშვების, ვალდებულება;

დ) დანახარჯებისა და შემოსავლების განცალკევებულად აღრიცხვის ვალდებულება;

ე) სატარიფო რეგულირებისა და ხარჯთაღრიცხვის ვალდებულება.

ამავე გადაწყვეტილებით განისაზღვრა ამ ვალდებულებების შესრულების კონკრეტული პირობები.

სატარიფო რეგულირებისა და ხარჯთაღრიცხვის ვალდებულების ფარგლებში მნიშვნელოვანი საბაზრო ძალაუფლების მქონე პირებს დაუდგინდათ ურთიერთჩართვის (ზარის წამოწყება/დასრულება) მომსახურების ზედა ზღვრული ტარიფი - 14.8 თეთრი/წუთი.

2008 წლის 4 აპრილის №189/9 გადაწყვეტილების შესაბამისად გამოქვეყნებული შპს "მაგთიკომის" და შპს "ჯეოსელის" მოწვევის ოფერტით გამოცხადებული ურთიერთჩართვის ტარიფის ოდენობა შეადგენს 14.8 თეთრს/წუთზე.

კომისიის 2010 წლის 15 იანვრის №40/23 გადაწყვეტილების შესაბამისად შპს "მაგთიკომის", შპს "ჯეოსელი" და შპს "მობიტელი" მიერ წარმოდგენილი იქნა ინფორმაცია ქსელების ტექნიკური საშუალებების შესახებ, 2008-2009 წლებში განხორციელებული ტრაფიკის შესახებ (სახეების მიხედვით), 2008-2009 წლებში განხორციელებული მომსახურების სახეებიდან მიღებული შემოსავლების შესახებ, აგრეთვე წარმოდგენილი იქნა კომპანიების ფინანსური დოკუმენტაცია (2006, 2007, 2008, 2009 წლების ბალანსები, მოგების გადასახადის წლიური დეკლარაციები, მოგება-ზარალის ფორმები, საშტატო განრიგები, საშემოსავლო გადასახადის დეკლარაციები).

მიღებული ინფორმაციის და დოკუმენტაციის შესაბამისად, მოძრავი საკომუნიკაციო ქსელის ოპერატორის ძირითადი ქსელის საკომუნიკაციო ტერმინალურ ელემენტებთან დაშვებისა და ურთიერთჩართვის (სატელეფონო ზარების წამოწყების/დასრულების) საბითუმო ბაზრის შესაბამისი სეგმენტების კვლევისა და ანალიზის შედეგები შემდეგია:

საქართველოს კომუნიკაციების ეროვნული კომისიის 2007 წლის 31 აგვისტოს N5 დადგენილებით დამტკიცებული "მომსახურების ბაზრის შესაბამისი სეგმენტების განსაზღვრისა და კონკურენტუნარიანობის ანალიზის მეთოდოლოგიური წესების" მე-7 მუხლის თანახმად, კვლევისა და ანალიზის ჩატარებისას უნდა განხორციელდეს საბითუმო ბაზრის შესაბამისი სეგმენტის და ამ სეგმენტზე საქმიანობის განმახორციელებელი მომსახურების მიმწოდებელი ავტორიზებული პირების ჯგუფის, აგრეთვე ბაზრის შესაბამისი სეგმენტის გეოგრაფიული საზღვრების განსაზღვრა, კერძოდ:

2G და 3G ქსელებით მობილურ საკომუნიკაციო მომსახურებას ეწევა შპს "მაგთიკომი" და შპს "ჯეოსელი", 2G ქსელით შპს "მობიტელი";

სამივე კომპანიის სარგებლობაში არსებული რადიოსიხშირული სპექტრით სარგებლობის ლიცენზიები მოიცავს საქართველოს მთელს ტერიტორიას, მათ აქვთ მინიჭებული უფლება მომსახურება მიაწოდონ საქართველოს მთელს ტერიტორიაზე;

შპს "მაგთიკომი", შპს "ჯეოსელი" და შპს "მობიტელი" საქართველოს მთელს ტერიტორიაზე მომსახურებას ეწევიან ერთგვაროვანი პირობებით. მათ მიერ შეთავაზებული ურთიერთჩართვის ტარიფები იდენტურია, მიუხედავად გამოყენებული რადიოსიხშირებისა და ტექნოლოგიებისა.

აღნიშნულიდან გამომდინარე, კვლევისა და ანალიზის მიზნით სამივე კომპანიის მოძრავი საკომუნიკაციო ქსელის ძირითადი ქსელის საკომუნიკაციო ტერმინალურ ელემენტებთან დაშვებისა და ურთიერთჩართვის (სატელეფონო ზარების

წამოწყების/დასრულების) მომსახურება განხილული იქნა ერთ სეგმენტად, ხოლო სეგმენტის გეოგრაფიულ ფარგლებად მიჩნეულ იქნა საქართველოს მთელი ტერიტორია.

”ელექტრონული კომუნიკაციების შესახებ” საქართველოს კანონის 22-ე მუხლის მე-8 პუნქტის თანახმად, მნიშვნელოვანი საბაზრო ძალაუფლების მქონედ განსაზღვრის ძირითადი კრიტერიუმი არის ავტორიზებული პირის მიერ ბაზრის ამ სეგმენტზე დაკავებული ფარდობითი საბაზრო წილი. ბაზრის შესაბამის სეგმენტზე ავტორიზებული პირის მიერ დაკავებული ფარდობითი საბაზრო წილი განისაზღვრება მის მიერ მიღებული შემოსავლების, ბოლო მომხმარებელთა ან აბონენტთა რაოდენობის ან გარკვეულ პერიოდში მიწოდებული მომსახურების ჯამური მოცულობის (ტრაფიკის) წილობრივი მაჩვენებლების, აგრეთვე მის საკუთრებაში ან მფლობელობაში არსებული ქსელის შესაბამისი ელემენტების დატვირთული და თავისუფალი სიმძლავრეების ან ფუნქციონალური რესურსების რეზერვების გათვალისწინებით. ბაზრის შესაბამისი სეგმენტის მახასიათებლების გათვალისწინებით კომისია ყოველ კონკრეტულ შემთხვევაში, ობიექტურობის პრინციპიდან გამომდინარე, იღებს გადაწყვეტილებას ავტორიზებული პირის მიერ ბაზრის შესაბამის სეგმენტზე დაკავებული წილის გაზომვისა და სათანადო ძირითადი კრიტერიუმის გამოყენების შესახებ.

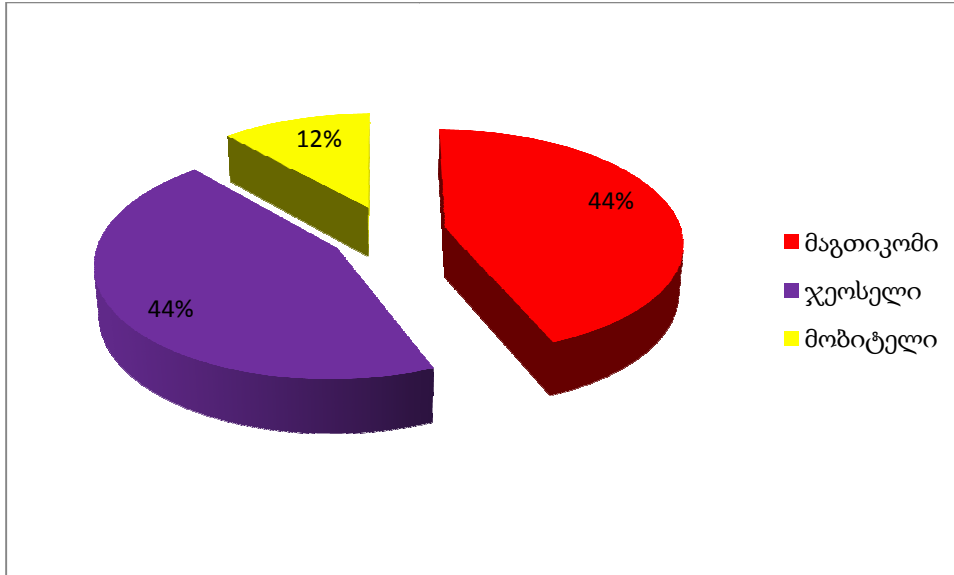
მნიშვნელოვანი საბაზრო ძალაუფლების მქონედ განსაზღვრისთვის ძირითად კრიტერიუმად შერჩეულ იქნა აბონენტების რაოდენობის მიხედვით ავტორიზებული პირის მიერ დაკავებული ფარდობითი საბაზრო წილი. ამავე დროს განხორციელდა შემოსავლების და ტრაფიკის მოცულობის მიხედვით დაკავებული ფარდობითი საბაზრო წილების განსაზღვრა და გათვალისწინება.

კომისიისთვის წარმოდგენილი ინფორმაციის მიხედვით, 2010 წლის 31 მარტის მდგომარეობით საქართველოში მოძრავი საკომუნიკაციო ქსელის აბონენტების რაოდენობა შემდეგნაირად ნაწილდება:

*ცხრილი №1*

№	კომპანიის დასახელება	აბონენტების რაოდენობა	ფარდობითი წილი
1	შპს ”ჯეოსელი”	1 370 385	44.56%
2	შპს ”მაგთიკომი”	1 347 254	43.81%
3	შპს ”მობიტელი”	357504	11.62%
	სულ	3 075 143	100%

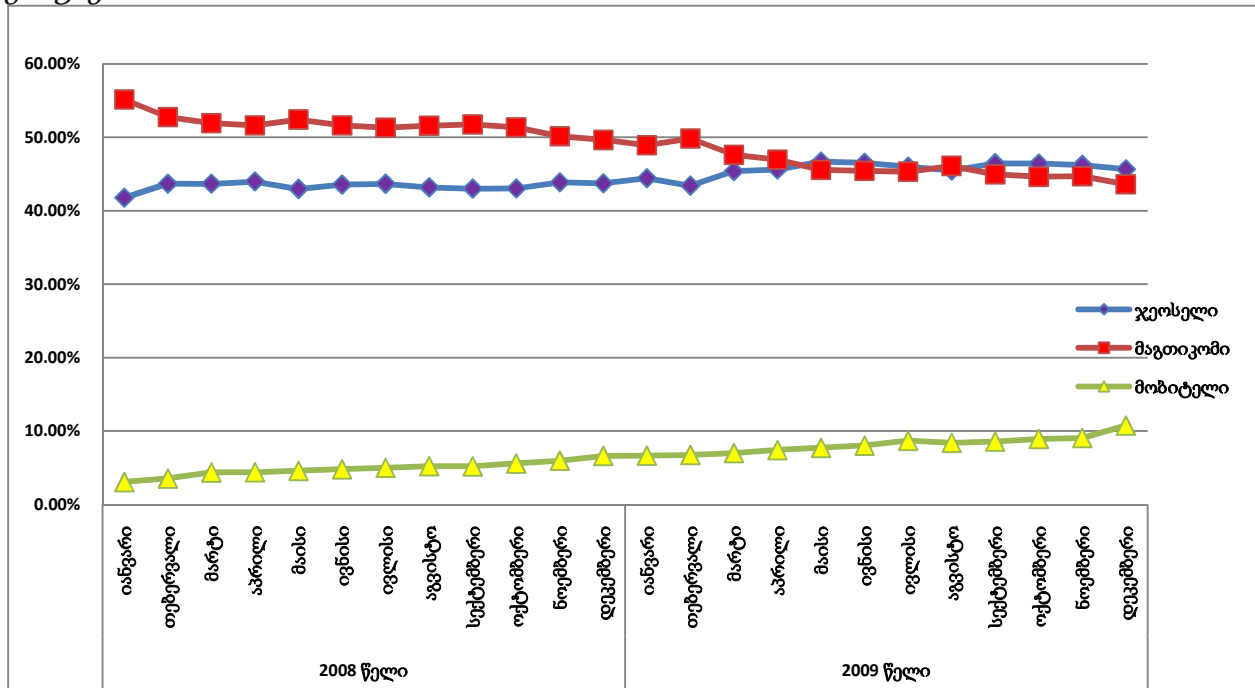
*გრაფიკი №1*



შენიშვნა: კვლევისა და ანალიზის მიმდინარე წარმოებისას ფარდობითი საბაზრო წილის გაანგარიშებისთვის აბონენტების რაოდენობად აღებულია აქტიური აბონენტების რაოდენობა 2010 წლის 31 მარტის მდგომარეობით. აბონენტების რაოდენობა აღებულია აქტიური აბონენტების მიხედვით იმ განმარტების შესაბამისად, რომელიც მოცემულია საქართველოს კომუნიკაციების ეროვნული კომისიის 2009 წლის 5 ნოემბრის №02/2608-09, 02/2609-09, 02/2610-09 წერილებში: აქტიურია აბონენტი, თუ მას საანგარიშო თვის განმავლობაში ერთხელ მაინც აქვს მიღებული მობილური ელექტრონული საკომუნიკაციო მომსახურება, კერძოდ: ხმოვანი სატელეფონო, მოკლე ტექსტური შეტყობინების, ხმოვანი შეტყობინების, მობილური ინტერნეტის, მულტიმედიური და სხვა მომსახურებები.

2008-2009 წლების განმავლობაში მობილური კომპანიების აბონენტების რაოდენობის მიხედვით საბაზრო წილის დინამიკა შემდეგნაირია:

გრაფიკი №2



2008 წლის 4 აპრილის №189/9 გადაწყვეტილებაში მოცემული აბონენტების რაოდენობის შედარება 2010 წლის 31 მარტის მდგომარეობით დაფიქსირებულ აბონენტების რაოდენობასთან შემდეგი სახისაა:

ცხრილი №2

№	კომპანიის დასახელება	კომისიის №189/9, 04.04.2008წ.გადაწყვეტილებაში ასახული მონაცემებით	31.03.2010 წ. მდგომარეობით
1	ჯეოსელი	1 071 402	1 370 385
2	მაგთიკომი	1 455 647	1 347 254
3	მობიტელი	72 655	357 504
	სულ	<b>2 599 704</b>	<b>3 075 143</b>

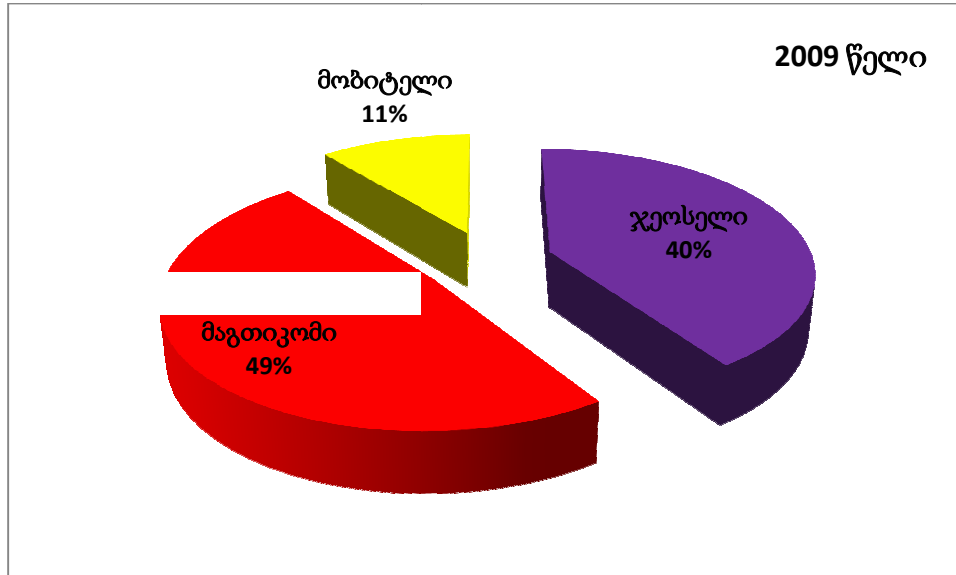
კომისიისთვის წარმოდგენილი ინფორმაციის მიხედვით, 2009 წლის ჯამური ტრაფიკის (ქსელიდან გამავალი ზარები, ქსელში დასრულებული ზარები და შიდა ქსელში განხორციელებული ზარები) მიხედვით ფარდობითი წილები შემდეგნაირად ნაწილდება:

ცხრილი №3

№	კომპანიის დასახელება	ტრაფიკი, წუთი	ფარდობითი წილი
1	შპს "ჯეოსელი"	1 736 667 147	40,50%
2	შპს "მაგთიკომი"	2 084 416 154	48,61%

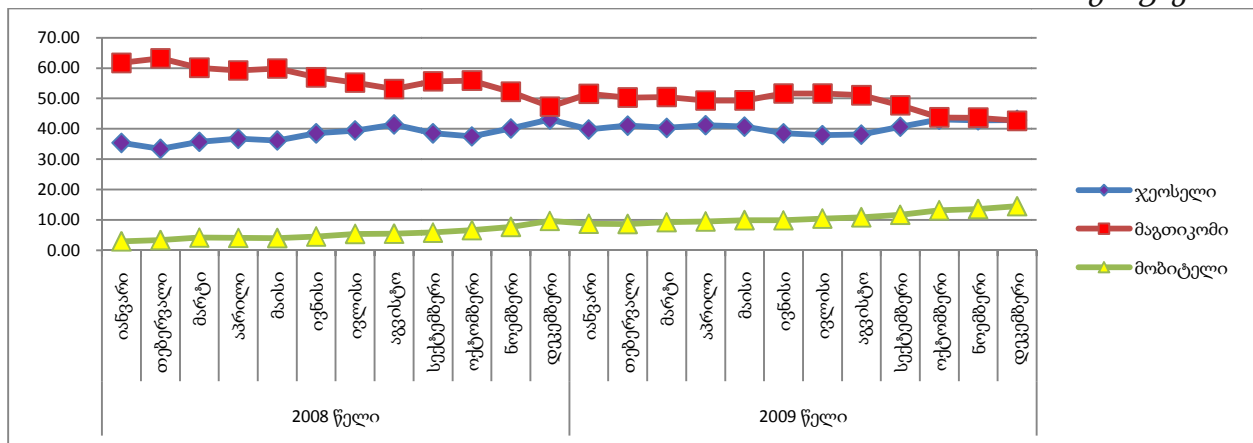
3	შპს "მობიტელი"	466 654 857	10,88%
	სულ	4 287 738 158	100%

გრაფიკი №3



2008-2009 წლების განმავლობაში ჯამური ტრაფიკის დინამიკა შემდეგი სახისაა:

გრაფიკი №4



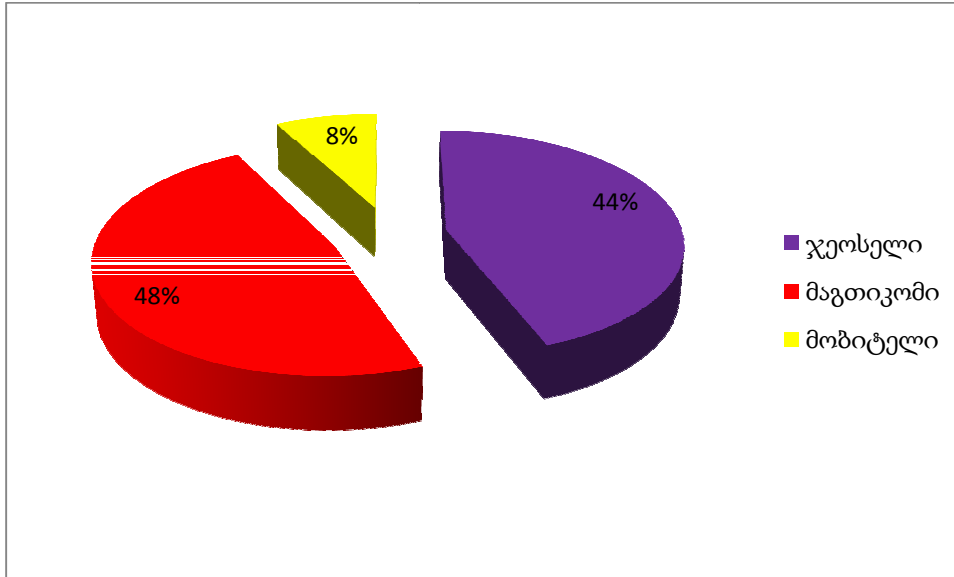
კომისიისთვის წარმოდგენილი ინფორმაციის მიხედვით, 2009 წლის განმავლობაში მიღებული შემოსავლების მიხედვით ფარდობითი წილები შემდეგნაირად ნაწილდება:

ცხრილი №4

№	კომპანიის დასახელება	შემოსავალი, დღგ-ს გარეშე, ლარი	ფარდობითი წილი
	შპს "ჯეოსელი"	303 680 072	44,26%

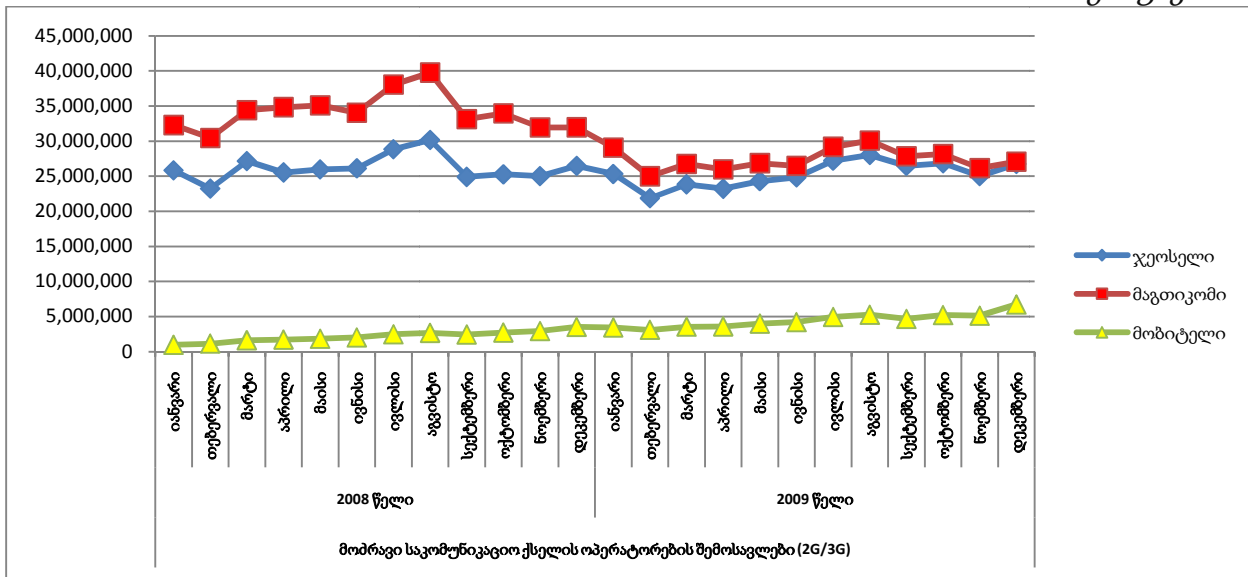
შპს "მაგთიკომი"	328 578 387	47,89%
შპს "მობიტელი"	53 818 305	7,84%
სულ	686 076 763	100%

გრაფიკი №5



2008-2009 წლების განმავლობაში შემოსავლების დინამიკა შემდეგნაირია:

გრაფიკი №6



”ელექტრონული კომუნიკაციების შესახებ” საქართველოს კანონის 22-ე მუხლის მე-10 პუნქტის თანახმად, მომსახურების ბაზრის შესაბამის სეგმენტზე მნიშვნელოვანი საბაზრო ძალაუფლების დადგენის ძირითადი კრიტერიუმის შესაბამისად ავტორიზებული პირი განისაზღვრება მნიშვნელოვანი საბაზრო ძალაუფლების მქონედ, თუ ბაზრის შესაბამის სეგმენტზე უკავია საბაზრო წილის არანაკლებ 40 პროცენტისა.

ზემოაღნიშნული მონაცემებიდან გამომდინარე, მოძრავი საკომუნიკაციო ქსელის ოპერატორის ძირითადი ქსელის საკომუნიკაციო ტერმინალურ ელემენტებთან დაშვებისა და ურთიერთჩართვის (სატელეფონო ზარების წამოწყების/დასრულების) საბითუმო ბაზრის შესაბამის სეგმენტებზე მნიშვნელოვან საბაზრო ძალაუფლებას ფლობენ შპს "მაგთიკომი" და შპს "ჯეოსელი". აბონენტების რაოდენობის მიხედვით თითოეული კომპანიის მიერ დაკავებული ფარდობითი წილი აღემატება 40%-ს, გარდა ამისა 40%-ს აღემატება შემოსავლებისა და ტრაფიკის მოცულობის მიხედვით დაკავებული ფარდობითი წილებიც.

აღნიშნულიდან გამომდინარე, მოძრავი საკომუნიკაციო ქსელის ოპერატორის ძირითადი ქსელის საკომუნიკაციო ტერმინალურ ელემენტებთან დაშვებისა და ურთიერთჩართვის (სატელეფონო ზარების წამოწყების/დასრულების) საბითუმო ბაზრის შესაბამის სეგმენტებზე მნიშვნელოვან საბაზრო ძალაუფლებას ფლობენ ავტორიზებული პირები:

1. შპს "ჯეოსელი";
2. შპს "მაგთიკომი".

კომისიას მიაჩნია, რომ მნიშვნელოვანი საბაზრო ძალაუფლების მქონე ავტორიზებულ პირებს უნდა დაეკისროს "ელექტრონული კომუნიკაციების შესახებ" საქართველოს კანონის 31ე-35-ე მუხლებით გათვალისწინებული სპეციფიკური ვალდებულებები:

- ა) ინფორმაციის გამჭვირვალობის უზრუნველყოფის ვალდებულება;
- ბ) დისკრიმინაციის აკრძალვის ვალდებულება;
- გ) ელექტრონული საკომუნიკაციო ქსელის შესაბამის ელემენტებთან დაშვების ვალდებულება;
- დ) დანახარჯებისა და შემოსავლების განცალკევებულად აღრიცხვის ვალდებულება;
- ე) სატარიფო რეგულირებისა და ხარჯთაღრიცხვის ვალდებულება.

რაც შეეხება სატარიფო რეგულირებისა და ხარჯთაღრიცხვის ვალდებულების ფარგლებში ზღვრული ტარიფის ოდენობის დადგენის საკითხს, კომისიამ გამოიკვლია შემდეგი გარემოებები:

კომისიის მიერ შესწავლილი იქნა შპს "მაგთიკომის" და შპს "ჯეოსელის" მიერ წარმოდგენილი დანახარჯების განაწილების მოდელები და აღნიშნავს, რომ სატარიფო რეგულირებისა და ხარჯთაღრიცხვის ვალდებულების ფარგლებში უნდა განისაზღვროს ახალი ზღვრული ტარიფები ურთიერთჩართვის (სატელეფონო ზარის დასრულება/წამოწყება) მომსახურებისთვის.

კომისიის მიერ შესწავლილი იქნა შპს "მაგთიკომის" და შპს "ჯეოსელის" მიერ წარმოდგენილი დანახარჯების განაწილების მოდელის შესაბამისობა კომისიის 2006 წლის 20 აპრილის N 5 დადგენილებით დამტკიცებულ „ავტორიზებული პირების მიერ ხარჯთაღრიცხვისა და დანახარჯების განცალკევებულად განაწილების მეთოდოლოგიური წესებთან“.

წარმოდგენილი მოდელების მიხედვით დანახარჯთა მუხლები დაჯგუფებულია შემდეგი სახით: საოპერაციო დანახარჯები, კაპიტალის ღირებულება, ამორტიზაცია.

საოპერაციო დანახარჯები: ქსელის მომსახურების, მარკეტინგის, ზედნადები და საწარმოო მმართველობითი ხარჯები.

ზედნადები და საწარმოო მმართველობითი ხარჯები ურთიერთჩართვის მომსახურებაზე მიკუთვნებულია მთლიან ტრაფიკში ურთიერთჩართვის მომსახურების ტრაფიკის ხვედრითი წილის პროპორციულად.

საცალო მომსახურებასთან დაკავშირებული ხარჯები (მარკეტინგი და ა.შ.) არ არის მიკუთვნებული ურთიერთჩართვის მომსახურებაზე.

ხარჯების განაწილების მოდელში გამოყენებული შემოსავლებისა და ტრაფიკის ოდენობა შეესაბამება კომპანიების მიერ კომისიაში წარმოდგენილ მონაცემებს.

დანახარჯების განაწილების მოდელში გათვალისწინებულია თითოეული კომპანიის მიერ გაანგარიშებული კაპიტალის ღირებულების საშუალო შეწონილი წლიური განაკვეთის ოდენობა შპს "ჯეოსელის" შემთხვევაში შედაგენს - 13.88%-ს, ხოლო შპს "მაგთიკომის" შემთხვევაში -21%-ს.

ა) შპს "ჯეოსელის" მოდელში:

მობილურ ქსელში - ხმოვან სატელეფონო მომსახურებასა (ტრაფიკთან) და სხვა მომსახურებებთან (ინტერნეტი, SMS, MMS, როუმინგი და სხვა) დაკავშირებული დანახარჯების განაწილება მოხდა ამ საქმიანობის სახეებიდან მიღებული შემოსავლების ხვედრითი წილის მიხედვით.

მობილურ ქსელში საცალო და ურთიერთჩართვის მომსახურების სახეებზე დანახარჯების განაწილების მიზნით განისაზღვრა მობილური ქსელის მთლიან ტრაფიკში აღნიშნული მომსახურების სახეების ხვედრითი წილები.

სატელეფონო ხმოვანი მომსახურებიდან მიღებული შემოსავლების ხვედრითი წილი (საცალო და ურთიერთჩართვა) მობილური ქსელიდან მიღებულ შემოსავალში - 79,67 %;

2009 წლის განმავლობაში განხორციელებულ ტრაფიკში:

საცალო ტრაფიკის წილი- 71,99%;

ურთიერთჩართვის ტრაფიკის წილი - 28,01%.

მოცემული პროცენტული წილების მიხედვით არის განაწილებული შესაბამისი დანახარჯები:

ურთიერთჩართვის მომსახურებაზე (სატელეფონო ზარის წამოწყება/დასრულება) განაწილებული დანახარჯების ოდენობა - 30 503 809 ლარი,

ტრაფიკის ოდენობა - 452,310,543 წუთი;

ბ) შპს "მაგთიკომის" მოდელში ტარიფის გაანგარიშება მოცემულია 2008, 2009 და 2010 წლების მონაცემებით.

თავდაპირველად განაწილდა ხარჯები მობილური, სადენიანი ფიქსირებული და უსადენო ფიქსირებულ ქსელებისთვის შემოსავლების პროპორციულობის პრინციპით.

მობილურ ქსელში - ხმოვან სატელეფონო მომსახურებასა (ტრაფიკთან) და სხვა მომსახურებებთან (ინტერნეტი, SMS, MMS, როუმინგი და სხვა) დაკავშირებული დანახარჯების განაწილება მოხდა ამ საქმიანობის სახეებიდან მიღებული შემოსავლების ხვედრითი წილის მიხედვით.

მობილურ ქსელში საცალო და ურთიერთჩართვის მომსახურების სახეებზე დანახარჯების განაწილების მიზნით განისაზღვრა მობილური ქსელის მთლიან ტრაფიკში აღნიშნული მომსახურების სახეების ხვედრითი წილები.

მობილური ქსელიდან მიღებული შემოსავლების წილი კომპანიის საერთო შემოსავალში - 92,79%;

სატელეფონო ხმოვანი მომსახურებიდან მიღებული შემოსავლების ხვედრითი წილი (საცალო და ურთიერთჩართვა) მობილური ქსელიდან მიღებულ შემოსავალში - 79,05%.

2009 წლის განმავლობაში განხორციელებულ ტრაფიკში:

საცალო ტრაფიკის წილი- 74,24%

ურთიერთჩართვის ტრაფიკის წილი - 25,76% .

მოცემული პროცენტული წილების მიხედვით არის განაწილებული შესაბამისი დანახარჯები:

2009 წლის მონაცემების მიხედვით:

ურთიერთჩართვის მომსახურებაზე (სატელეფონო ზარის წამოწყება/დასრულება) განაწილებული დანახარჯების ოდენობა - 34 198 156 ლარი,

ტრაფიკის ოდენობა - 524 225 833 წუთი;

გაანგარიშების შედეგად მიღებული ურთიერთჩართვის მომსახურების ტარიფი კომპანიების მიხედვით შემდეგნაირად ჩამოყალიბდა:

ა) შპს "ჯეოსელი" –  $30\,503\,809 : 452,310,543 = 6.74$  თეთრი/წუთი, დღგ-ს გარეშე, ხოლო დღგ-ს ჩათვლით - 7,96 თეთრი/წუთი;

ბ) შპს "მაგთიკომი", 2009 წლის მონაცემების მიხედვით -  $34\,198\,156 : 524\,225\,833 = 6.52$  თეთრი/წუთი, დღგ-ს გარეშე, ხოლო დღგ-ს ჩათვლით - 7,70 თეთრი/წუთი.

კომისიის 2008 წლის 4 აპრილის 189/9 გადაწყვეტილებით დადგენილი იყო ზედა ზღვრული ტარიფი, რაც ნიშნავს, რომ მნიშვნელოვანი საბაზრო ძალაუფლების მქონე ავტორიზებული პირები უფლებამოსილი იყვნენ დაედგინათ ზღვრულ ტარიფზე ნაკლები ურთიერთჩართვის ტარიფი საკუთარ ქსელში ზარის წამოწყების/დასრულებისათვის, რომელიც იქნებოდა ხარჯებზე ორიენტირებული, გაანგარიშებული კანონმდებლობის და მათთვის დაკისრებული ვალდებულებების ფარგლებში.

მიუხედავად ამისა, მნიშვნელოვანი საბაზრო ძალაუფლების მქონე ავტორიზებული პირების მიერ არ მომხდარა ურთიერთჩართვის ტარიფის შემცირება.

აღნიშნულიდან გამომდინარე, აუცილებელია კომისიის მიერ მოხდეს ზღვრული ტარიფის დადგენა ახალი გაანგარიშების საფუძველზე მნიშვნელოვანი საბაზრო ძალაუფლების მქონე პირებისთვის - შპს "მაგთიკომისა" და შპს "ჯეოსელისთვის".

ზემოაღნიშნული გაანგარიშებიდან გამომდინარე, ურთიერთჩართვის (სატელეფონო ზარის წამოწყება/დასრულება) მომსახურების ზედა ზღვრული ტარიფის ოპტიმალური ოდენობა შპს "მაგთიკომისთვის" და შპს "ჯეოსელისთვის" შეადგენს - 8 თეთრი/ წუთი, დღგ-ს ჩათვლით;

კომისიას მიაჩნია, რომ ზღვრული ტარიფის ამოქმედების ვადად უნდა განისაზღვროს 2010 წლის 1 აგვისტო. 2010 წლის 1 აგვისტომდე უნდა მოხდეს მნიშვნელოვანი საბაზრო ძალაუფლების მქონე პირების მიერ განახლებული მოწვევის ოფერტების გამოქვეყნება.

ზეპირი მოსმენის სხდომას ესწრებოდა მოქალაქე ზურაბ კუკულაძის წარმომადგენელი ბატონი დავით ებრალიძე, რომელმაც მოითხოვა კომისიის მიერ მობილურ სატელეფონო მომსახურებაზე საცალო ტარიფების დადგენაც.

კომისიის სხდომაზე მოქალაქე ზურაბ კუკულაძის წარმომადგენელს ბატონ დავით ებრალიძეს განემარტა, რომ კომისიაში მიმდინარეობს საბითუმო ბაზრის სეგმენტის კვლევა და ანალიზი, რომლის ფარგლებში შესაძლებელია ზღვრული ტარიფის დადგენა და კანონით გათვალისწინებული სხვა ვალდებულებების დაკისრება მნიშვნელოვანი საბაზრო ძალაუფლების მქონე პირებისთვის საბითუმო (ურთიერთჩართვის) მომსახურების სახეზე.

ამასთან, კომისია აღნიშნავს, რომ ურთიერთჩართვის ტარიფის შემცირება გამოიწვევს მოძრავი საკომუნიკაციო ქსელის ოპერატორების შემოსავლების შემცირებას ურთიერთჩართვიდან მიღებული შემოსავლების ნაწილში, მაგრამ ამავე დროს შეამცირებს მათ ხარჯებს სხვა მოძრავი საკომუნიკაციო ქსელის ოპერატორის ქსელში ზარის განხორციელებისას გადასახდელი თანხების ნაწილში, რაც მათ საშუალებას მისცემს, რომ

შეამცირონ საცალო ტარიფები არა მხოლოდ საკუთარ ქსელში, აგრეთვე სხვა მოძრავი საკომუნიკაციო ქსელის ოპერატორის ქსელში ზარის განხორციელების შემთხვევაშიც.

ამ გარემოების გამო, კომისიას მიაჩნია, რომ კომისიის მიერ ურთიერთჩართვის მომსახურებაზე ზღვრული ტარიფის დადგენით შეიქმნება მოქალაქე ზურაბ კუკულაძის და მისი წარმომადგენლის ბატონ დავით ებრალიძის ინტერესების უზრუნველყოფის პირობებიც, ხარჯებზე ორიენტირებული საცალო ტარიფების თავად ავტორიზებული პირების მიერ შემოღებით. კომისიას მიაჩნია, რომ ურთიერთჩართვის სეგმენტებზე მარეგულირებელი გადაწყვეტილების მიღებით შეიქმნება წინაპირობები იმისათვის, რათა ჯანსაღი კონკურენციის პირობებში, მოხდეს საცალო ტარიფების შემცირებაც.

საქართველოს ზოგადი ადმინისტრაციული კოდექსის IX თავის, "ელექტრონული კომუნიკაციების შესახებ" საქართველოს კანონის მე-4 მუხლის მეორე პუნქტის, მე-11 მუხლის მეორე და მესამე პუნქტების, მე-20,21-ე, 22-ე, 23-ე მუხლების, და 29-35-ე მუხლების, კომისიის 2007 წლის 31 აგვისტოს №5 დადგენილებით დამტკიცებული "მომსახურების ბაზრის შესაბამისი სეგმენტების განსაზღვრისა და კონკურენტუნარიანობის ანალიზის მეთოდოლოგიური წესების", კომისიის მიერ 2006 წლის 20 აპრილის №5 დადგენილებით დამტკიცებული "ავტორიზებული პირების მიერ ხარჯთაღრიცხვისა და დანახარჯების განცალკევებულად განაწილების მეთოდოლოგიური წესების" შესაბამისად, კომისიამ, კენჭისყრის შედეგად, ერთხმად

#### **გადაწყვიტა:**

1. განისაზღვროს მოძრავი საკომუნიკაციო ქსელის ოპერატორის ძირითადი ქსელის საკომუტაციო ტერმინალურ ელემენტებთან დაშვებისა და ურთიერთჩართვის (სატელეფონო ზარების წამოწყების/დასრულების) საბითუმო ბაზრის შესაბამისი სეგმენტების გეოგრაფიულ საზღვრად - საქართველოს მთელი ტერიტორია;

2. მოძრავი საკომუნიკაციო ქსელის ოპერატორის ძირითადი ქსელის საკომუტაციო ტერმინალურ ელემენტებთან დაშვებისა და ურთიერთჩართვის (სატელეფონო ზარების წამოწყების/დასრულების) საბითუმო ბაზრის შესაბამის სეგმენტებზე საქმიანობის განმახორციელებელი ავტორიზებული პირების ჯგუფი განისაზღვროს შემდეგნაირად:

ა) შპს "ჯეოსელი";

ბ) შპს "მაგთიკომი";

გ) შპს "მობიტელი".

3. მოძრავი საკომუნიკაციო მომსახურების კონკრეტული ოპერატორის ძირითადი ქსელის საკომუტაციო ტერმინალურ ელემენტებთან დაშვებისა და ურთიერთჩართვის (სატელეფონო ზარების წამოწყება/ დასრულების) საბითუმო ბაზრის შესაბამის სეგმენტებზე დადგინდეს მნიშვნელოვანი საბაზრო ძალაუფლების მქონედ, შემდეგი ავტორიზებული პირები:

ა) შპს "ჯეოსელი";

ბ) შპს "მაგთიკომი".

4. მოძრავი საკომუნიკაციო მომსახურების ოპერატორის ძირითადი ქსელის საკომუტაციო ტერმინალურ ელემენტებთან დაშვებისა და ურთიერთჩართვის (სატელეფონო ზარების წამოწყება/დასრულების) მომსახურების საბითუმო ბაზრის სეგმენტებზე ამ გადაწყვეტილებით განსაზღვრულ, მნიშვნელოვანი საბაზრო ძალაუფლების მქონე ავტორიზებულ პირს, ამავე გადაწყვეტილებით განსაზღვრულ გეოგრაფიულ საზღვრებში, დაეკისროს შემდეგი ვალდებულებები:

**4.1. ინფორმაციის გამჭვირვალობის უზრუნველყოფის ვალდებულება, შემდეგი კონკრეტული პირობებით:**

ა) 2010 წლის 1 აგვისტომდე საჯაროდ გამოაქვეყნოს საკუთარი ქსელის საკომუტაციო ტერმინალურ ელემენტებთან დაშვებისა და ურთიერთჩართვის (სატელეფონო ზარების წამოწყება/დასრულების) მომსახურების განახლებული შეთავაზების წინადადება (მოწვევის ოფერტა); მოწვევის ოფერტაში ასახული უნდა იქნეს საკუთარი საკომუნიკაციო ძირითადი ქსელის ტერმინალურ ელემენტებთან დაშვებისა და ურთიერთჩართვის (სატელეფონო ზარების წამოწყება/დასრულების) მომსახურების მიწოდების არსებითი პირობები, მათ შორის:

ა.ა) ძირითადი ქსელის საკომუტაციო ტერმინალურ ელემენტებთან დაშვებისა და ურთიერთჩართვის (სატელეფონო ზარების წამოწყება/დასრულების) მომსახურების მიწოდების მისამართ(ებ)ი, ამ ურთიერთჩართვის წერტილ(ებ)ში ტექნიკური საშუალებების გამოყენებული ინტერფეისების აღწერილობა;

ა.ბ) ძირითადი ქსელის საკომუტაციო ტერმინალურ ელემენტებთან დაშვებისა და ურთიერთჩართვის (სატელეფონო ზარების წამოწყება/დასრულების) ტარიფები, განზომილების შესაბამის ერთეულებში - თეთრი/წითი, წინამდებარე გადაწყვეტილებით დადგენილი ზღვრული ტარიფების ფარგლებში;

ა.გ) ანგარიშსწორების პირობები;

ა.დ) ძირითადი ქსელის საკომუტაციო ტერმინალურ ელემენტებთან დაშვებისა და ურთიერთჩართვის განხორციელების პროცედურები, მათ შორის საკომუტაციო ტერმინალურ ელემენტებთან დაშვებისა და ურთიერთჩართვის (სატელეფონო ზარების წამოწყება/დასრულების) მომსახურების მიწოდებაზე, მსურველი პირისაგან აქცეპტის ან დამატებითი სიმძლავრის გამოყოფის თაობაზე განაცხადების მიღებისას, მათი განხილვის პირობები და პროცედურები.

ა.ე) ძირითადი ქსელის საკომუტაციო ტერმინალურ ელემენტებთან დაშვებისა და ურთიერთჩართვის მომსახურების მიწოდების თაობაზე ხელშეკრულების გაფორმების ვადა, რომელიც არ უნდა აღემატებოდეს მოწვევის ოფერტაზე მსურველი აქცეპტანტი პირის მიერ აქცეპტის წარმოდგენის თარიღიდან არაუმეტეს 20 კალენდარულ დღეს;

ა.ვ) ძირითადი ქსელის საკომუტაციო ტერმინალურ ელემენტებთან დაშვებისა და ურთიერთჩართვის მომსახურების მიწოდებისათვის საჭირო კონკრეტული თანალოკაციის ფართების მისამართი, თავისუფალი თანალოკაციის ფართის ფართობი, ამ ფართზე დაშვების პირობები, მათ შორის არასანქცირებული შედწვევისაგან დაცვის, ამ ფართზე ურთიერთჩართული ოპერატორის მომსახურე ტექნიკური პერსონალის დაშვების, საჭიროების შემთხვევაში ელექტროენერგიით, წყლით, კონდიციონერით უზრუნველყოფის პირობები, შესაბამისი საფასურის მითითებით; თანალოკაციის ფართზე განთავსებული ტექნიკური საშუალებების ექსპლუატაციისას სათანადო პირობების შენარჩუნების ღონისძიებები და პროცედურები;

ა.ზ) ძირითადი ქსელის საკომუტაციო ტერმინალურ ელემენტებთან დაშვებისა და ურთიერთჩართვის მომსახურების მიწოდებასთან დაკავშირებული რესურსებისა და დამატებითი სიმძლავრეების (მათ შორის, დამატებითი თანალოკაციის ფართის) გამოყოფის პროცედურები და პირობები, მათ შორის ვადა, რომელიც არ უნდა აღემატებოდეს განაცხადის (აქცეპტის) მიღებიდან 20 კალენდარულ დღეს;

ა.თ) ექსტრაორდინალურ, ფორსმაჟორულ, ავარიულ და სარემონტო სამუშაოების შემთხვევებთან დაკავშირებული პირობები და მხარეთა ურთიერთვალდებულებები;

ა.ი) საკომუტაციო ტერმინალურ ელემენტებთან დაშვების და ურთიერთჩართვის (სატელეფონო ზარების წამოწყება/დასრულების) მომსახურების მიწოდების ხელშეკრულების გაფორმების პროცედურები;

ა.კ) მოწვევის ოფერტის მოქმედების არანაკლებ 6-თვიანი ვადა.

ბ) მოქმედი მოწვევის ოფერტის მოქმედების ვადის დასრულებამდე არაუგვიანეს 30 კალენდარული დღის ვადაში, მნიშვნელოვანი საბაზრო ძალაუფლების მქონე ავტორიზებულმა პირმა კომისიაში წარმოადგინოს საჯაროდ გამოქვეყნებული მოწვევის ოფერტის არსებით პირობებში, შესაძლო ცვლილებების და დამატებების შეტანის თაობაზე დოკუმენტაცია და მოქმედი მოწვევის ოფერტის ვადის დასრულებამდე 10 კალენდარული დღით ადრე გამოაქვეყნოს ახალი (ან მოდიფიცირებული პირობებით) მოწვევის ოფერტა.

**4.2. დისკრიმინაციის აკრძალვის ვალდებულება, შემდეგი კონკრეტული პირობებით:**

ა) ძირითადი ქსელის საკომუტაციო ტერმინალურ ელემენტებთან დაშვებისა და ურთიერთჩართვის მომსახურების მსურველი (აქცეპტანტი) ავტორიზებული პირისათვის მიწოდება იმგვარი არადისკრიმინაციული და ერთგვაროვანი პირობებით (მათ შორის ტარიფებით, ხარისხით, მიწოდების ვადებით), რომლებიც არანაკლებ ხელსაყრელია, ვიდრე საკუთარი სტრუქტურული ქვედანაყოფისათვის, აფილირებული ან/და სხვა ურთიერთჩართული ავტორიზებული პირებისათვის;

ბ) ძირითადი ქსელის საკომუტაციო ტერმინალურ ელემენტებთან დაშვებისა და ურთიერთჩართვის მომსახურების პირობების (მათ შორის ტექნიკური ხასიათის) თაობაზე ინფორმაციის ყველა მსურველი ავტორიზებული პირისათვის შეუზღუდავად, გამჭვირვალედ და არადისკრიმინაციულად მიწოდება.

**4.3. ქსელის შესაბამის ელემენტებთან დაშვების ვალდებულება, შემდეგი კონკრეტული პირობებით:**

ა) საკუთარი ქსელის შესაბამის ელემენტებთან დაშვებასა და ურთიერთჩართვასთან დაკავშირებული ქსელის შესაბამისი ელემენტების და მათი ფუნქციონალურ რესურსების (მათ შორის მოთხოვნის დაკმაყოფილებისათვის საკმარისი თანალოკაციის ფართების) ფუნქციური და ტექნიკური მახასიათებლები კანონმდებლობით დადგენილი ტექნიკური სტანდარტების დონეზე;

ბ) საკუთარი ქსელის შესაბამის ელემენტებთან (მათ შორის, სათანადო სიდიდის თავისუფალ თანალოკაციის ფართზე) ტექნიკურ საშუალებებთან, მათ ფუნქციონალურ რესურსებთან და სიმძლავრეებთან მსურველი (აქცეპტანტი) ავტორიზებული პირის დაშვება და ურთიერთჩართვის (სატელეფონო ზარების წამოწყება/დასრულების) საბითუმო ელექტრონული საკომუნიკაციო მომსახურების სახეების შეუზღუდავი, გამჭვირვალე, არადისკრიმინაციული პირობებით და სათანადო სიმძლავრით მიწოდება;

გ) საკომუტაციო ტერმინალურ ელემენტებთან დაშვების და ურთიერთჩართვის (სატელეფონო ზარების წამოწყება/დასრულების) მომსახურების პირობების შეთავაზების წინადადებაზე (მოწვევის ოფერტაზე) მსურველი ავტორიზებული პირის მხრიდან აქცეპტის მიღების თარიღიდან 20 კალენდარული დღის ვადაში, ყველა სამართლიანი და გონივრული ზომის მიღება, მოწვევის ოფერტის პირობების შესაბამისად შეთანხმება, აქცეპტანტ ავტორიზებულ პირთან შესაბამისი ხელშეკრულების გაფორმება და ორმხივი ხელმოწერიდან 3 სამუშაო დღის ვადაში, გაფორმებული ხელშეკრულების კომისიაში წარმოდგენა;

დ) თუ გაფორმებული კონკრეტული ხელშეკრულების პირობები ნაკლებად ხელსაყრელია აქცეპტანტისათვის ან დისკრიმინაციულია მოწვევის ოფერტაში მოცემულ არსებით პირობებთან შედარებით, მნიშვნელოვანი საბაზრო ძალაუფლების მქონე ავტორიზებულმა

პირმა 10 კალენდარული დღის ვადაში უზრუნველყოს შესწორებებისა და ცვლილებების შეტანა გაფორმებულ ხელშეკრულებაში და შესაბამისობაში მოიყვანოს მისი პირობები მოწვევის ოფერტის პირობებთან. შესწორებული ხელშეკრულების ასლი ხელმოწერიდან 3 სამუშაო დღის ვადაში წარმოადგინოს კომისიაში.

**4.4. დანახარჯებისა და შემოსავლების განცალკევებულად აღრიცხვის ვალდებულება,** შემდეგი კონკრეტული პირობებით:

ა) არ დაუშვას კონკურენციის შემზღვეველი ქმედებები, მათ შორის, საკუთარი საკომუნიკაციო ძირითადი ქსელის საკომუნიკაციო ტერმინალურ ელემენტებთან კონკრეტული მსურველი პირის დაშვებისა და ურთიერთჩართვის (სატელეფონო ზარების წამოწყება/დასრულების) მომსახურების სატარიფო შეღვათების სუბსიდირება, სხვა ურთიერთჩართული ოპერატორისათვის მიწოდებული მომსახურების, ან სხვადასხვა მომხმარებელთა ხარჯზე;

ბ) აწარმოოს დანახარჯებისა და შემოსავლების განცალკევებულად, ობიექტურად და გამჭვირვალედ აღრიცხვა და განაწილება, მისი საკომუნიკაციო ქსელის შესაბამისი ელემენტების, საოპერაციო საქმიანობისა და ელექტრონული საკომუნიკაციო მომსახურების სახეების მიხედვით, კომისიის მიერ 2006 წლის 20 აპრილის N5 დადგენილებით დამტკიცებული “ავტორიზებული პირების მიერ ხარჯთაღრიცხვისა და დანახარჯების განცალკევებულად განაწილების მეთოდოლოგიური წესებით” განსაზღვრული პირობების დაცვით.

**4.5. სატარიფო რეგულირებისა და ხარჯთაღრიცხვის ვალდებულება** შემდეგი კონკრეტული პირობებით:

ა) ძირითადი ქსელის საკომუნიკაციო ტერმინალურ ელემენტებთან დაშვება და მსურველი (აქცეპტანტი) პირებისათვის ურთიერთჩართვის (სატელეფონო ზარების წამოწყება/დასრულების) მომსახურების მიწოდება განახორციელოს კონკურენციის უზრუნველყოფი, დანახარჯებზე ორიენტირებული და არადისკრიმინაციული ტარიფით, რომლის ოდენობაც დადგენილ უნდა იქნას, ამ გადაწყვეტილებით განსაზღვრული ზღვრული ტარიფის ფარგლებში;

ბ) განხორციელებული საქმიანობის დანახარჯებისა და შემოსავლების განცალკევებულად, ობიექტურად და გამჭვირვალედ აღრიცხვა და განაწილება კომისიის მიერ, 2006 წლის 20 აპრილის N5 დადგენილებით დამტკიცებული “ავტორიზებული პირების მიერ ხარჯთაღრიცხვისა და დანახარჯების განცალკევებულად განაწილების მეთოდოლოგიური წესებით” განსაზღვრული პირობების დაცვით;

გ) ძირითადი ქსელის საკომუნიკაციო ტერმინალურ ელემენტებთან დაშვებისა და ურთიერთჩართვის (სატელეფონო ზარების წამოწყება/დასრულების) მომსახურების საბითუმო ბაზრის სეგმენტებზე, ამ გადაწყვეტილებით განსაზღვრულ, მნიშვნელოვანი საბაზრო ძალაუფლების მქონე კონკრეტულ პირს, ამავე გადაწყვეტილებით განსაზღვრულ გეოგრაფიულ საზღვრებში, დაუდგინდეს სატელეფონო ზარების წამოწყება/დასრულების მომსახურების სახეებზე ზედა ზღვრული ტარიფი - 8 თეთრის ოდენობით წუთზე, დღ-ს ჩათვლით.

დ) ზღვრული ტარიფის ამოქმედების ვადად განისაზღვროს 2010 წლის 1 აგვისტო.

**5.** წინამდებარე გადაწყვეტილება ძალაში შევიდეს კომისიის ვებგვერდზე გამოქვეყნებისთანავე;

**6.** წინამდებარე გადაწყვეტილებით შპს “ჯეოსელის” და შპს “მაგთიკომისთვის” დაკისრებული სპეციფიკური ვალდებულებები განახლებული პირობებით ამოქმედდეს 2010

წლის 1 აგვისტოდან; ამავე თარიღიდან ძალადაკარგულად გამოცხადდეს კომისიის 2008 წლის 4 აპრილის №189/9 გადაწყვეტილებით შპს "ჯეოსელის" და შპს "მაგთიკომისთვის" მოძრავი საკომუნიკაციო მომსახურების კონკრეტული ოპერატორის ძირითადი ქსელის საკომუტაციო ტერმინალურ ელემენტებთან დაშვებისა და ურთიერთჩართვის (სატელეფონო ზარების წამოწყება/ დასრულების) საბითუმო ბაზრის შესაბამის სეგმენტებზე დაკისრებული სპეციფიკური ვალდებულებების პირობები;

7. გადაწყვეტილება შეიძლება გასაჩივრდეს ქალაქ თბილისის საქალაქო სასამართლოს ადმინისტრაციულ საქმეთა კოლეგიაში (მისამართი: ქ. თბილისი, დ. აღმაშენებლის ხეივანი, მე-12 კმ.) ერთი თვის ვადაში;

8. კონტროლი აღნიშნული გადაწყვეტილების შესრულებაზე დაევალოს კომისიის აპარატის კონკურენციის ხელშეწყობის დეპარტამენტს (ე.ასანიძე).

კომისიის წევრი  
კომისიის წევრი  
კომისიის წევრი  
კომისიის წევრი

ს. ბრიტანჩუკი  
ა. სიხარულიძე  
კ. კვიციანი  
ი. მოსეშვილი