

ინტერნეტის გლობალურ რესურსებთან დაშვების ბაზრის სეგმენტის და კომპანიების მიერ წარმოდგენილი დანახრჯების ანალიზი (სამუშაო ვერსია)

კომისიაში არსებული ინფორმაციის მიხედვით, გლობალური ინტერნეტის შესყიდვას და გადაყიდვას ეწევიან შემდეგი კომპანიები:

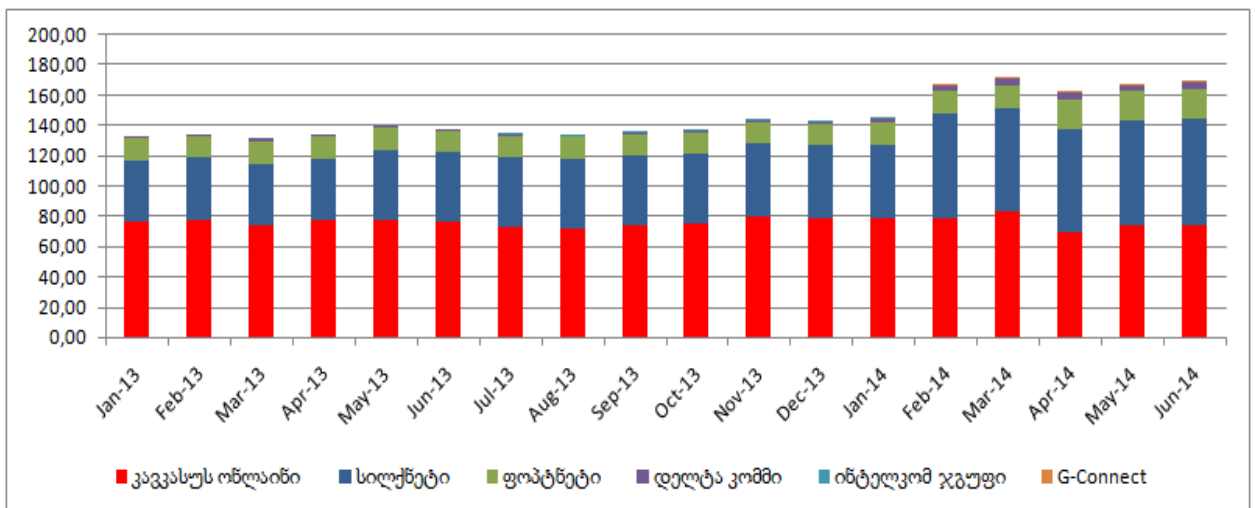
- ა) სს “სილქნეტი“;
- ბ) შპს „კავკასუს ონლაინ“;
- გ) შპს „დელტა კომში“;
- ე) შპს „ოპტიკურ ბოჭკოვანი ტელეკომუნიკაციის ქსელი-ფოპტნეტი“/შპს „სისტემ ნეტი“;
- ვ) შპს “ინტელკომ ჯგუფი“;
- ზ) შპს “G-Connect”.

აღნიშნული საკითხის შესწავლის მიზნით, ზემოთ ჩამოთვლილი კომპანიებიდან კომისიამ გამოითხოვა 2013 წლის და 2014 წლის 6 თვის შემდეგი ინფორმაცია:

- ა) საბითუმო გლობალური ინტერნეტის შესყიდვის შესახებ;
- ბ) გლობალური ინტერნეტის ტრაფიკის შესახებ;
- გ) გლობალური ინტერნეტ ტრაფიკის გაყიდვიდან მიღებული შემოსავლების შესახებ;
- დ) საბითუმო გლობალური ინტერნეტ მომსახურების მიწოდების მოქმედი სატარიფო გეგმების შესახებ;
- ე) 2013 წლის და 2014 წლის 6 თვის მონაცემების საფუძველზე მომზადებული ინტერნეტის გლობალურ რესურსებთან დაშვების მომსახურებების ტარიფების გაანგარიშების მოდელი.

გლობალური ინტერნეტის შეძენა

წარმოდგენილი ინფორმაციის მიხედვით 2013 წლის და 2014 წლის 6 თვის საანალიზო/საანგარიშო პერიოდის განმავლობაში კომპანიების მიერ შესყიდული გლობალური ინტერნეტის საშუალო თვიური მოცულობა შეადგენს 145,84 გგბტ/წმ-ს. ამასთან, მოცემულ პერიოდში შესყიდული ინტერნეტის მინიმალური მოცულობა შეადგენდა 131,60 გგბტ/წმ-ს, ხოლო მაქსიმალური მოცულობა 171,94 გგბტ/წმ-ს, შესყიდული ინტერნეტის მოცულობა მოცემული პერიოდის განმავლობაში გაიზარდა 28%-ით.



კომპანიების მიერ შეძენილი გლობალური ინტერნეტის შემოტანა ხორციელდება შემდეგი მაგისტრალური მონაკვეთების საშუალებით:

კომპანია	მაგისტრალური მონაკვეთი
შპს "ფოკტნეტი"	მოსკოვი-ფოთი,ბაქო-აზერ./საქ. საზღვარი.
სს "სილქნეტი"	თბილისი-ფრანკფურტი.
შპს „კავკასუს ონლაინი“	სოფია-ვარნა-ფოთი-თბილისი-სადახლო-წითელი ხიდი.

„ელექტრონული კომუნიკაციების შესახებ“ საქართველოს კანონის 22-ე მუხლის მე-8 პუნქტის თანახმად, მომსახურების ბაზრის შესაბამისი სეგმენტის კონკურენტუნარიანობის კვლევისა და ანალიზის ჩატარებისას მნიშვნელოვანი საბაზრო ძალაუფლების მქონედ განსაზღვრის ძირითადი კრიტერიუმი არის ავტორიზებული პირის ან ურთიერთდაკავშირებულ პირთა ჯგუფის მიერ ბაზრის ამ სეგმენტზე დაკავებული ფარდობითი საბაზრო წილი. ბაზრის შესაბამის სეგმენტზე ავტორიზებული პირის მიერ დაკავებული ფარდობითი საბაზრო წილი განისაზღვრება მის მიერ მიღებული შემოსავლების, ბოლო მომხმარებელთა ან აბონენტთა რაოდენობის ან გარკვეულ პერიოდში მიწოდებული მომსახურების ჯამური მოცულობის (ტრაფიკის) წილობრივი მაჩვენებლების, აგრეთვე მის საკუთრებაში ან მფლობელობაში არსებული ქსელის შესაბამისი ელემენტების დატვირთული და თავისუფალი სიმძლავრეების ან ფუნქციონალური რესურსების რეზერვების გათვალისწინებით. ბაზრის შესაბამისი სეგმენტის მახასიათებლების გათვალისწინებით კომისია ყოველ კონკრეტულ შემთხვევაში, ობიექტურობის პრინციპიდან გამომდინარე, იღებს გადაწყვეტილებას ავტორიზებული პირის მიერ ბაზრის შესაბამის სეგმენტზე დაკავებული წილის გაზომვისა და სათანადო ძირითადი კრიტერიუმის გამოყენების შესახებ.

ინტერნეტის გლობალურ რესურსებთან წვდომის მომსახურების მიწოდების ბაზრის სეგმენტის კონკურენტუნარიანობის კვლევისა და ანალიზის ჩატარების მიზნებისათვის მნიშვნელოვანი საბაზრო ძალაუფლების მქონედ განსაზღვრის ძირითად კრიტერიუმად მიჩნეულ იქნა ავტორიზებული პირების მიერ საქართველოში ინტერნეტ საქმიანობისთვის გამოყენებული გლობალური ინტერნეტის მოხმარების წილობრივი მონაცემები:

- სს "სილქნეტი" 34,69%;
- შპს „კავკასუს ონლაინი“ 49,18%;
- შპს „ოპტიკურ ბოჭკოვანი ტელეკომუნიკაციის ქსელი-ფოკტნეტი“ 14,28%;
- შპს „დელტა კომმი“ 1,49%;
- შპს "ინტელკომ ჯგუფი" 0,32%;
- შპს "G-Connect" 0,01%.

შენიშვნა: შპს „ოპტიკურ ბოჭკოვანი ტელეკომუნიკაციის ქსელი-ფოკტნეტი“ მიერ გლობალური ინტერნეტის შემოტანისათვის, განაწილებისათვის და მართვისათვის საჭირო ტექნიკური მოწყობილობები შპს „სისტემ ნეტის“ საკუთრებაშია. ამასთან საანალიზო პერიოდის განმავლობაში შპს „ოპტიკურ ბოჭკოვანი ტელეკომუნიკაციის ქსელი-ფოკტნეტი“ მის მიერ შემოტანილ საბითუმო ინტერნეტის გადაყიდვას ახორციელებდა მხოლოდ შპს „სისტემ ნეტზე“.

„ელექტრონული კომუნიკაციების შესახებ“ საქართველოს კანონის 22-ე მუხლის მე-11 პუნქტის 1) ქვეპუნქტის თანახმად, რამდენიმე ავტორიზებული პირი განიხილება ერთობლივი მნიშვნელოვანი საბაზრო ძალაუფლების მქონედ, თუ მომსახურების ბაზრის შესაბამის სეგმენტზე ორი ავტორიზებული პირის ჯამური საბაზრო წილი აღწევს სულ მცირე 60 პროცენტს, ამასთანავე, თითოეულის საბაზრო წილი უნდა იყოს არანაკლებ 25 პროცენტისა.

მოცემული ბაზრის სეგმენტის კონკურენტუნარიანობის კვლევისა და ანალიზის ჩატარების შედეგად კომისიის აზრით შემდეგი ორი ავტორიზებული პირი უნდა განისაზღვროს მნიშვნელოვანი საბაზრო ძალაუფლების მქონე ავტორიზებულ პირად:

- 1) სს „სილქნეტი“ 34,69%;
- 2) შპს „კავკასუს ონლაინ“ 49,18%.

გლობალური ინტერნეტის სხვა ავტორიზებულ პირებზე სხვა ქვეყნის ოპერატორებზე მიწოდება

2013 წლის და 2014 წლის 6 თვის საანალიზო პერიოდისთვის სხვა ავტორიზებულ პირებზე და სხვა ქვეყნის ოპერატორებზე გადაყიდული გლობალური ინტერნეტიდან შემოსავლები, ინტერნეტის მოცულობა და საშუალო ფასების მონაცემები კომპანიების მიხედვით დინამიკაში წარმოდგენილია ცხრილში N1-ში და ცხრილში N2- ში.

სხვა ქვეყნის ოპერატორებზე გადაყიდული გლობალური ინტერნეტის მონაცემები

ცხრილში N1

	სილქნეტი			კავკასუს ონლაინი		
	გგბტ/წმ	შემოსავალი	საშ. ფასი	გგბტ/წმ	შემოსავალი	საშ. ფასი
Jan-13	3	54 694	17 092	35	566 831	16 195
Feb-13	3	44 650	14 883	35	565 565	16 159
Mar-13	3	44 758	14 919	35	566 933	16 198
Apr-13	3	44 572	14 857	35	564 574	16 131
May-13	10	159 928	15 993	35	561 256	16 036
Jun-13	10	187 295	18 729	35	564 608	16 132
Jul-13	10	187 646	18 765	35	565 668	16 162
Aug-13	10	233 441	23 344	35	568 233	16 235
Sep-13	10	196 399	19 640	35	569 225	16 264
Oct-13	10	197 143	19 714	35	571 379	16 325
Nov-13	10	197 710	19 233	35	578 664	16 533
Dec-13	14	215 301	15 948	35	593 815	16 966
Jan-14	16	267 285	16 705	35	609 410	17 412
Feb-14	26	378 242	14 548	35	598 329	17 095
Mar-14	26	421 196	16 200	35	597 713	17 078
Apr-14	26	426 787	16 415			
May-14	26	427 028	16 424			
Jun-14	26	418 304	16 089			

	სილქნეტი			კავკასუს ონლაინი		
	გგბტ/წმ	შემოსავალი	საშ. ფასი	გგბტ/წმ	შემოსავალი	საშ. ფასი
Jan-13	0,84	76 552	91 343	3,01	154 066	51 185
Feb-13	0,96	77 377	80 879	3,07	156 163	50 917
Mar-13	1,00	82 325	82 280	3,09	158 504	51 296
Apr-13	1,01	82 816	81 608	3,15	160 111	50 829
May-13	1,03	83 467	80 909	2,63	124 693	47 412
Jun-13	0,99	79 196	80 295	2,86	131 924	46 127
Jul-13	1,05	80 983	77 412	2,92	138 732	47 511
Aug-13	1,16	81 364	69 931	2,39	122 314	51 177
Sep-13	1,16	80 796	69 811	2,40	119 363	49 735
Oct-13	1,21	84 154	69 667	2,52	120 511	47 822
Nov-13	1,32	93 000	70 285	2,88	132 677	46 068
Dec-13	1,58	101 524	64 110	3,53	141 651	40 128
Jan-14	1,67	106 948	63 961	3,48	149 117	42 850
Feb-14	1,89	109 501	57 976	3,60	155 099	43 083
Mar-14	2,23	109 672	49 226	3,80	170 319	44 821
Apr-14	1,79	102 736	57 396	3,73	166 671	44 684
May-14	1,89	108 351	57 389	3,99	171 028	42 864
Jun-14	2,15	115 465	53 608	3,71	165 665	44 654

ინტერნეტის გლობალურ რესურსებთან დაშვების მომსახურებების ტარიფების გაანგარიშების მოდელი

2014 წლის 30 ოქტომბრის კომისიის ზეპირი მოსმენის სხდომაზე კომისიამ მიიღო გადაწყვეტილება საბითუმო ინტერნეტის გლობალურ რესურსებთან დაშვების ბაზრის სეგმენტზე კონკურენციის კვლევისა და ანალიზის ჩატარების მიზნით დაწყებული საჯარო ადმინისტრაციული წარმოების შეწყვეტის და თავიდან დაიწყების შესახებ ადმინისტრაციული წარმოების ვადად განისაზღვრა 3 თვე. აღნიშნული წარმოების თავიდან დაწყების მიზეზებს წარმოადგენდა: კომპანიების მიერ კომისიის სტატისტიკური ბაზაში ატვირთული ინფორმაციის უზუსტობა, კომპანიების მიერ მოდელის არასრულყოფილად წარმოდგენა და კომპანიების მიერ წარმოდგენილი მოდელის უნიფიცირების აუცილებლობა, ამ უკანასკნელთან დაკავშირებით კონკურენციის ხელშეწყობის დეპარტამენტს დაევალა ამ ბაზარზე მნიშვნელოვანი ძალაუფლების მქონე ავტორიზებული პირებისათვის დანახარჯების განაწილების უნიფიცირებული ცხრილების შედგენა.

ამასთან დაკავშირებით კონკურენციის ხელშეწყობის დეპარტამენტმა შედგენა დანახარჯების განაწილების მოდელის ელექტრონული ცხრილები ამ ცხრილების შევსების წესებით და გამნარტებებით. აღნიშნული მოდელი ითვალისწინებს დანახარჯების მომსახურების სახეებზე მიკთვნების ორ ეტაპს:

პირველი ეტაპი (მოდელის ცხრილი N1) - პირველ ეტაპზე უნდა განისაზღვროს კომპანიის საკუთრებაში არსებული ზონათმორისი და საერთაშორისო მაგისტრალური ქსელის იმ ელემენტების ღირებულება და საოპერაციო დანახარჯები (მათ შორის: რემონტი, შეკეთება, შრომის ანაზღაურება, ელ. ენერჯის ხარჯი და სხვა), რომლებიც მონაწილეობენ ინტერნეტის გლობალურ რესურსებთან დაშვების მომსახურების მიწოდებაში.

შენიშვნა: „ქსელის ელემენტების“ ჯგუფი შედგება: მულტიპლექსორების, მაგისტრალური სახაზო გატარების საშუალებების, ოპტიკურ წყვილებზე გამოყენებული სპექტრალური შემჭიდროვების აპარატურის, სიგნალის გამანაწილებელი ტექნიკური საშუალებების და ქსელის დამხმარე საშუალებებისგან (გაგრილების საშუალებები და ელ. კვების მოწყობილობები).

მეორე ეტაპი (მოდელის ცხრილი N2) - კომპანიამ პირველ ეტაპზე მიღებული ქსელის ელემენტების ხარჯები უნდა გაანაწილოს იმ მომსახურების სახეებზე, რომელთა მიწოდებაშიც მონაწილეობს აღნიშნული ქსელის ელემენტები. კომპანიამ ასევე მომსახურების სახეებზე უნდა გაანაწილოს ინტერნეტის გლობალურ რესურსებთან დაშვების მომსახურების ფარგლებში საერთაშორისო და ადგილობრივი ოპერატორებისგან მიღებული ზონათმორისი და საერთაშორისო მაგისტრალური არხების იჯარა, შესყიდული გლობალური ინტერნეტის ხარჯები და არხების და სხვასხვა ტექნიკური საშუალებების მომსახურების (მოვლა-პატრონობის) დანახარჯები (მოდელის ცხრილი N3).

მოდელის ცხრილი N 4-ში კომპანიმ უნდა შეიტანოს ანალიზური პერიოდის მონაცემები გლობალური ინტერნეტ ტრაფიკის შესახებ. აღნიშნული ინფორმაცია გაანგარიშებაში გამოიყენება ქსელის ელემენტების და სხვა დანახარჯების მომსახურების სახეებზე გადანაწილებისთვის.

მოდელის ცხრილი N 5-ში კომპანიმ უნდა შეიტანოს ანალიზური პერიოდის მონაცემები სხვა ავტორიზებულ პირებზე გადაყიდული ინტერნეტის მოცულობების და ტარიფების შესახებ.

კომპანიების მხრიდან აღნიშნულ მოდელთან დაკავშირებით კომენტარებისა და შენიშვნების გამოხატვის მიზნით დავით გოგიჩაიშვილის ელექტრონული მეილიდან (იხ. დანართი) გადაეგზავნა სს „სილქნეტის“, შპს „კავკასუს ონლაინის“, შპს შპს „ფოტონეტის“ და შპს „სისტემ ნეტის“ იმ უფლებამოსილ თანამშრომლებს ვისთანაც კვლევისა და ანალიზის პროცესში ხდება ინფორმაციის და მოსაზრებების გაცვლა. კონკურენციის ხელშეწყობის დეპარტამენტის მიერ კომპანიებისთვის მიწოდებული ინტერნეტის გლობალურ რესურსებთან დაშვების დანახარჯების განაწილების მოდელთან დაკავშირებით

კომპანიების მხრიდან გამოითქვა შემდეგი შენიშვნები და მოსაზრებები, როგორც წერილობით (ელექტრონული ფოსტის საშუალებით) ასევე ზეპირად.

აღნიშნულთან დაკავშირებით კომპანიების მხრიდან გამოითქვა შემდეგი შენიშვნები კერძოდ კომპანიებში მაგისტრალური ქსელის ელემენტების, შრომის ანაზღაურების და რემონტის/შეკეთების დანახარჯების აღრიცხვა არ წარმოებს იმდაგვარად, რომ შესაძლებელი იყოს დანახარჯების პირველად დოკუმენტზე დაყრდნობით ქსელის ელემენტებზე მიკუთვნება. აღნიშნულთ შენიშვნებთან დაკავშირებით კომპანიებს ეცნობათ შემდეგი (კომისიის წერილი N 08/2446-14 28/11/2014):

ა) მაგისტრალური ქსელის ელემენტები დანახარჯების მოდელში გამოიყენება ცვეთის ხარჯის და კაპიტალის ღირებულების განსაზღვრისთვის. რადგან სს „სილქნეტის“ საბუღალტრო პროგრამაში მაგისტრალური ქსელი არ არის ისე აღრიცხული, რომ მონაცემები გამოყენებული იქნას ზემოაღწერილი მიზნებისთვის, ამიტომ თქვენს მიერ ლოგიკური დაშვების საშუალებით ამ მონაცემების დადგენისას გამოყენებული პროფესიული მსჯელობა არ იქნება მხედველობაში მიღებული მტკიცებულების სახით, თუ ის არ იქნება გამყარებული კონკრეტული ფაქტებით და არსებითი გარემოებებით. ამასთან სხვადასხვა ლოგიკური მიდგომების, დაშვებების და პროფესიული მსჯელობების საშუალებით მაგისტრალური ქსელის ელემენტების მონაცემების დადგენით უნდა მიიღოს მაგისტრალური არხების ისეთი ტექნიკური მონაცემები, რომლებიც ადვილად შესადარებელი იქნება კომისიის სტატისტიკურ ბაზაში არსებული მაგისტრალური არხის სეგმენტის სიგრძისა და ოპტიკური ბოჭკოს რაოდენობის შესახებ ინფორმაციასთან; ამასთან აღნიშნული აქტივების ღირებულების და ცვეთის ხარჯის სხვადასხვა ლოგიკური მიდგომების, დაშვებების და პროფესიული მსჯელობების საშუალებით დადგენის შედეგად მიღებული მონაცემები დოკუმენტურად გამყარებული უნდა იყოს ასეთი აქტივების შესახებ შესყიდვის ღირებულების და სასარგებლო მომსახურების ვადის შესახებ ინფორმაციით, ხოლო რაც შეეხება ამ აქტივების ექსპლოატაციაში ყოფნის ვადას, ის გამყარებული უნდა იყოს ამ აქტივების მომსახურებების მიწოდებაში მონაწილეობის ფაქტებით. ამასთან დანახარჯების განაწილების მოდელში გათვალისწინებული უნდა იყოს მხოლოდ ზონათშორისი და საერთაშორისო მაგისტრალური არხების მომაცემები.

ბ) ხელფასის დანახარჯები თუ შპს „კავკასუს ონლაინში“ და სს „სილქნეტში“ პერსონალის შრომითი რესურსების შესახებ ინფორმაცია არ შეიცავს ქსელის ელემენტების მიხედვით სამუშაო დროის გადანაწილების მონაცემებს, მაშინ სხვადასხვა ლოგიკური მიდგომების, დაშვებების და პროფესიული მსჯელობების საშუალებით ხელფასის ხარჯის განაწილება იმდაგვარად უნდა იყოს წარმოდგენილი, რომ შესაძლებელი იყოს კონკრეტული ქსელის ელემენტის მიხედვით ექსპლუატაციისთვის გამოყოფილი თანამშრომლების რაოდენობის, სამუშაო დროის (კაც/საათი) და ანაზღაურების განაკვეთის დადგენა.

გ) რემონტისა და შეკეთების ხარჯები - თუ რემონტისა და შეკეთების ხარჯები სს „სილქნეტში“ საბუღალტრო აღრიცხვის მიხედვით არ არის დეტალიზებული ქსელის ელემენტების მიხედვით, მაშინ სხვადასხვა ლოგიკური მიდგომების, დაშვებების და პროფესიული მსჯელობების საშუალებით ასეთი ხარჯების განაწილება იმდაგვარად უნდა

იყოს წარმოდგენილი, რომ შესაძლებელი იყოს კონკრეტული ქსელის ელემენტის მიხედვით ჩატარებული რემონტის/შეკეთების ოდენობების და მათი ჩატარების მიზნობრიობის დადგენა.

ზედნადები დანახარჯები

ზედნადები დანახარჯების განსაზღვრის მიზნებისთვის კომპანიებისგან გამოთხოვილი იქნა ზედნადები დანახარჯების შესახებ ინფორმაცია (მოდელის ცხრილი N 6). აღნიშნული ცხრილით განისაზღვრა ზედნადები დანახარჯების პროცენტული წილი კომპანიის მთლიან დანახარჯებში. ცხრილი N 3-ში და ცხრილი N 4-ში მოცემულია შპს "კავკასუს ონლაინის" და სს "სილქნეტის" მიერ წარმოდგენილი ინფორმაციით ზედნადები დანახარჯების წილი კომპანიების საერთო ხარჯებში.

ცხრილი N 3

შპს "კავკასუს ონლაინი"				
N	შინაარსი	პერსონალის ხელფასი	პერსონალ ის სხვა ხარჯი	ჯამი
1	პერსონალის მართვა	216 590	43 168	259 758
2	უფროსი მენეჯმენტი , დირექტორატი	749 895	81 416	831 311
3	ფინანსური სამსახური მათ შორის ბუღალტერია,	490 347	29 534	519 881
4	ადმინისტრაცია	218 600	31 910	250 510
5	უსაფრთხოება, დაცვა	356 322	19 287	375 609
6	იურიდიული სამსახური	201 780	20 067	221 847
7	ხარისხის მენეჯმენტი	79 807	6 184	85 991
8	ოპერატორებთან ურთიერთობის სამსახური	56 800	1 591	58 391
9	IT მხარდაჭერა მათ შორის სერვერების ადმინისტრ	929 202	57 276	986 478
10	ლოჯისტიკა, შესყიდვები	325 696	25 693	351 389
11	Media Services Depar	348 881	41 861	390 741
12	PR Manager	45 006	3 053	48 059
	სულ	4 018 926	361 039	4 379 965
	კომპანიის მთლიანი ხარჯები (2013 წელი)			84 833 162
	წილი მთლიან ხარჯებში			5%

სს "სილქნეტი"	ხელფასი	დაზღვევა	პრემია	სულ
გაუქმებული სტრუქტურული ერთეულები	115 043	2 271	1 961	119 276
დირექტორატი	1 766 739	633	1 148 576	2 915 948
თბილისი. გენ. დირექტორს დაქვემდებარებული მიმართულება	1 656 219	8 424	168 385	1 833 028
თბილისი. ინფორმაციული მართვის მიმართულება	1 777 746	6 557	17 250	1 801 553
თბილისი. საოპერაციო მიმართულება	2 833 107	48 556	12 163	2 893 826
თბილისი. ფინანსური მიმართულება	1 176 343	6 224	29 375	1 211 942
თბილისი. შიდა კონტროლისა და სტანდარტიზაციის მიმართულება	3 251 457	34 913	81 352	3 367 723
რეგიონალური მომსახურების ცენტრები	368 355	4 999	4 903	378 257
სულ	12 945 008	112 579	1 463 965	14 521 551
კომპანიის მთლიანი ხარჯები (2013 წელი)				142 004 317
წილი მთლიან ხარჯებში				10%

აღნიშნული შედეგების მიხედვით საბითუმო ინტერნეტის გლობალურ რესურსებთან დაშვების ხარჯებში ზედნადები ხარჯების სახით გათვალისწინებულ იქნა კომპანიების მიერ წარმოდგენილი ამ მომსახურების დანახარჯების (დატვირთული კაპიტალის გარდა) 10%.

სს "სილქნეტმა" 2013 წლის და 2014 წლის 6 თვის მონაცემების საფუძველზე მომზადებული ინტერნეტის გლობალურ რესურსებთან დაშვების მომსახურებების ტარიფების გაანგარიშების მოდელი წარმოადგინა 2014 წლის 5 დეკემბრის N 4828/21-8 წერილით.

სს "სილქნეტის" მიერ წარმოდგენილი მოდელით ინტერნეტის გლობალურ რესურსებთან დაშვების დანახარჯები შინაარსისა და სტრუქტურული მიხედვით მოცემულია ცხრილი N 5-ში.

სს „სილქნეტის“ ინტერნეტის გლობალურ რესურსებთან დაშვების დანახარჯების მოდელი

	2014 6 M	2013
მაგისტრალის დანახარჯები	190 194	235 525
ადგილობრივი და საერთაშორისო ოპერატორებისთვის გადახდილი/ გადასახდელი თანხები	210 239	246 456
სხვა საოპერაციო ხარჯები		
ზედნადები ხარჯები	40 043	48 198
დატვირთილი კაპიტალი	5 960	8 134
სულ დანახარჯები	446 436	538 313
მოცულობა	1,90	1,10
დანახარჯები 1 მბ/წმ-ზე	39,16	40,78

სს „სილქნეტის“ მაგისტრალის დანახარჯები ეკონომიკური შინაარსისა და სტრუქტურის მიხედვით

სილქნეტი 2014 წლის 6 თვის მონაცემებით		
მაგისტრალის დანახარჯები	პერიოდის განმავლობაში	1 მგბტ/წმ-ზე
ცვეთა და ამორტიზაცია	3 044	0,26
ელ ენერჯია და საწვავი	14 996	1,28
რემონტი და შეკეთება	12 811	1,10
პერსონალის ხელფასი	121 184	10,38
ტექნიკური მხარდაჭერა	38 160	3,27
	190 194	16,29
მოცულობა		1,90

შენიშვნა: სს „სილქნეტის“ მიერ წარმოდგენილი მოდელის მიხედვით პერსონალის შრომითი რესურსის შესახებ მონაცემები არ შეიცავს ქსელის ელემენტების მიხედვით სამუშაო დროის გადანაწილების შესახებ ინფორმაციას კერძოდ, ხელფასისა და მასთან გათანაბრებული დანახარჯების გადანაწილებისას არ მომხდარა ამ მომსახურებაზე დასაქმებული კონკრეტული საშტატო ერთეული/თანამშრომლის იდენტიფიცირება.

სს „სილქნეტის“ მიერ ადგილობრივ და საერთაშორისო ოპერატორებისთვის გადახდილი/გადასახდელი თანხები (ინტერნეტის შეძენა და ტრანსპორტირება) საანალიზო პერიოდების მიხედვით

სილქნეტი 2014 წლის 6 თვის მონაცემებით	2014 6 M	2013
ადგილობრივი და საერთაშორისო ოპერატორებისთვის გადახდილი თანხები	210 239	246 456
საშუალო მოცულობა	1,90	1,10
დანახარჯები 1 მბ/წმ-ზე	18,01	18,23

შპს „კავკასუს ონლაინმა“ 2013 წლის და 2014 წლის 6 თვის მონაცემების საფუძველზე მომზადებული ინტერნეტის გლობალურ რესურსებთან დაშვების მომსახურებების ტარიფების გაანგარიშების მოდელი წარმოადგინა 2014 წლის 23 დეკემბრის N 6/7511-14 წერილით.

შპს „კავკასუს ონლაინის“ მიერ წარმოდგენილი მოდელით ინტერნეტის გლობალურ რესურსებთან დაშვების დანახარჯები შინაარსისა და სტრუქტურის მიხედვით მოცემულია ცხრილი N 6-ში.

შპს „კავკასუს ონლაინის“ მიერ წარმოდგენილი ინტერნეტის გლობალურ რესურსებთან დაშვების დანახარჯების მოდელი

	2014 6 M	2013
მაგისტრალის დანახარჯები	319 437	534 118
ადგილობრივი და საერთაშორისო ოპერატორებისთვის გადახდილი თანხები	145 220	203 042
სხვა საოპერაციო ხარჯები	15 979	22 836
ზედნადები ხარჯები		
დატვირთული კაპიტალი	102 262	157 630
სულ დანახარჯები	582 899	917 627
მოცულობა	3,72	2,87
დანახარჯები 1 მბ/წმ-ზე	25,51	26,01
ფასის სარგებელი IP	3,933	3,933
ფასის სარგებელი Transport Bulgaria	1,058	1,058
ფასის სარგებელი Transport from Georgia till Bulgaria	13,02	13,02
ზედნადები 20%	8,71	8,81
სულ დღგ-ს ჩათვლით	61,63	62,34

კომისიის მიერ მოთხოვნილი ცხრილების მიხედვით წარმოდგენილი ინტერნეტის გლობალურ რესურსებთან დაშვების დანახარჯების მოდელი

	2014 6 M	2013
მაგისტრალის დანახარჯები	319 437	534 118
ადგილობრივი და საერთაშორისო ოპერატორებისთვის გადახდილი/ გადასახდელი თანხები	145 220	203 042
სხვა საოპერაციო ხარჯები	15 979	22 836
ზედნადები ხარჯები	48 064	76 000
დატვირთული კაპიტალი	102 262	157 630
სულ დანახარჯები	630 963	993 626
მოცულობა	3,72	2,87
დანახარჯები 1 მბ/წმ-ზე	28,28	28,85

შპს „კავკასუს ონლაინის“ მაგისტრალის დანახარჯები ეკონომიკური შინაარსისა და სტრუქტურის მიხედვით

კავკასუსი 2014 წლის 6 თვის მონაცემებით		
მაგისტრალის დანახარჯები	პერიოდის განმავლობაში	1 მგბტ/წმ-ზე
ცვეთა და ამორტიზაცია	43 209	3,70
ელ ენერჯია და საწვავი	3 834	0,33
პერსონალის ხელფასი	272 394	11,92
	319 437	15,95
მოცულობა		3,72

შენიშვნა:

ა) შპს „კავკასუს ონლაინი“ მიერ წარმოდგენილი მოდელის მიხედვით პერსონალის შრომითი რესურსის შესახებ მონაცემები არ შეიცავს ქსელის ელემენტების მიხედვით სამუშაო დროის გადანაწილების შესახებ ინფორმაციას კერძოდ, ხელფასისა და მასთან გათანაბრებული დანახარჯების გადანაწილებისას არ მომხდარა ამ მომსახურებაზე დასაქმებული კონკრეტული საშტატო ერთეული/თანამშრომლის იდენტიფიცირება;

ბ) ხელფასის ხარჯი მომსახურების სახეებზე გადანაწილდა არა ქსელში გატარებული მოცულობების მიხედვით არამედ ეს ხარჯი თანაბრად გაიყო შემეგ 5 მომსახურებზე: ა) სხვა ავტორიზებული პირების ინტერნეტის გლობალურ რესურსებთან დაშვება; ბ) სხვა ქვეყნის ოპერატორების ინტერნეტის გლობალურ რესურსებთან დაშვები; გ) საკუთარი მოხმარების ინტერნეტი (მათ შორის საცალო გაყიდვების და საკუთარი ოფისებისთვის გამოყენებული ინტერნეტი); დ) საერთაშორისო მაგისტრალური საკომუნიკაციო არხებით მომსახურება; ე) გაფართოებული ურთიერთჩართვის მომსახურება;

გ) კომისიამ 2014 წლის 31 დეკემბრის N 08/2749-14 წერილით შპს „კავკასუს ონლაინისგან“ გამოითხოვა ინტერნეტის გლობალურ რესურსებთან დაშვების მომსახურების მიღების ფარგლებში ადგილობრივ და საერთაშორისო ოპერატორებთან გაფორმებული ხელშეკრულებები და კონტრაქტების მიერ 2014 წლის მაისის და ივნისის თვეებისათვის გამოწერილი ინვოისები და/ან ანგარიშ-ფაქტურები; ასევე, შპს „კავკასუს ონლაინის“ შპს „კავკასუს კაბელ სისტემ ბულგარიაში“ წილის ან აქციების ფლობის დამადასტურებელი დოკუმენტები. შპს „კავკასუს ონლაინის“ კომისიისთვის შპს „კავკასუს ონლაინის“ შპს „კავკასუს კაბელ სისტემ ბულგარიაში“ წილის ან აქციების ფლობის დამადასტურებელი დოკუმენტები არ წარმოდგენია;

დ) შპს „კავკასუს ონლაინის“ მიერ 2014 წლის 22 დეკემბრის N 01-02/5255 წერილით წარმოდგენილი მოდელის მიხედვით ინტერნეტის გლობალურ რესურსებთან დაშვების მომსახურებების დანახარჯები დაახლოებით 16 ლარს შეადგენდა (ბოლოდ მედელით დანახარჯების გაიზარდა 16 - დან 28- ლარამდე), დანახარჯების ასეთი ცვლილება გამოწვეული დანახარჯების მოდელში სახელფასო დანახარჯების ზრდით;

ე) შპს „კავკასუს ონლაინის“ მიერ წარმოდგენილი ინფორმაციით დატვირთული კაპიტალის ღირებულების გასაანგარიშებლად გამოყენებული WACC-ის (კაპიტალის საშუალო შეწონილი წლიური განაკვეთი) ოდენობა შეადგენს 15,24 %-ს. აღნიშნული კოეფიციენტი გაანგარიშებულია საკონსულტაციო კომპანიის შპს „BDO“-ს მიერ შპს „კავკასუს ონლაინისთვის“ ბიზნესის შეფასების ფარგლებში (2013 წლის 27 დეკემბრის დასკვნა). კომპანიის მიერ წარმოდგენილი WACC-ის გაანგარიშება არ შეესაბამება კომისიის 2006 წლის 20 აპრილის №5 დადგენილებით დამტკიცებული „ავტორიზებული პირების მიერ ხარჯთაღრიცხვისა და დანახარჯების განცალკევებულად განაწილების მეთოდოლოგიური წესებს“ შესაბამისად გაანგარიშება საჭიროებს კორექტირებას.

შპს „კავკასუს ონლაინის“ მიერ ადგილობრივ და საერთაშორისო ოპერატორებისთვის გადახდილი/გადასახდელი თანხები (ინტერნეტის შეძენა და ტრანსპორტირება) საანალიზო პერიოდების მიხედვით

კავკასუს ონლაინი 2014 წლის 6 თვის მონაცემებით	2014 6 M	2013
ადგილობრივი და საერთაშორისო ოპერატორებისთვის გადახდილი თანხები	145 220	203 042
საშუალო მოცულობა	3,72	2,87
დანახარჯები 1 მზ/წმ-ზე	6,36	5,76

შპს „ოპტიკურ ბოჭკოვანი ტელეკომუნიკაციის ქსელი-ფოპტნეტი“

მიუხედავად იმისა, რომ მოცემული ბაზრის სეგმენტის კონკურენტუნარიანობის კვლევისა და ანალიზის ჩატარების შედეგად შპს „ოპტიკურ ბოჭკოვანი ტელეკომუნიკაციის ქსელი-ფოპტნეტი“ არ განისაზღვრა მნიშვნელოვანი საბაზრო ძალაუფლების მქონე ავტორიზებულ პირად შპს „ოპტიკურ ბოჭკოვანი ტელეკომუნიკაციის ქსელი-ფოპტნეტის“ ინტერნეტის გლობალურ რესურსებთან დაშვების დანახარჯები წარმოდგენილ იქნა შპს „კავკასუს ონლაინთან“ და სს „სილქნეტთან“ შედარების თვალსაზრისით.

შპს „ოპტიკურ ბოჭკოვანი ტელეკომუნიკაციის ქსელი-ფოპტნეტმა“ 2013 წლის და 2014 წლის 6 თვის მონაცემების საფუძველზე მომზადებული ინტერნეტის გლობალურ რესურსებთან დაშვების მომსახურებების ტარიფების გაანგარიშების მოდელი წარმოადგინა 2014 წლის 19 დეკემბრის N 6/7503-14 წერილით.

შპს „ოპტიკურ ბოჭკოვანი ტელეკომუნიკაციის ქსელი-ფოპტნეტის“ მიერ წარმოდგენილი მოდელით ინტერნეტის გლობალურ რესურსებთან დაშვების დანახარჯები შინაარსისა და სტრუქტურის მიხედვით მოცემულია ცხრილი N7-ში.

შპს „ოპტიკურ ბოჭკოვანი ტელეკომუნიკაციის ქსელი-ფოპტნეტის“ ინტერნეტის გლობალურ რესურსებთან დაშვების დანახარჯების მოდელი

	2014 6 M	2013
მაგისტრალის დანახარჯები	1 158 513	1 963 535
ადგილობრივი და საერთაშორისო ოპერატორებისთვის გადახდილი/ გადასახდელი თანხები	1 700 367	3 419 359
სხვა საოპერაციო ხარჯები ზედნადები ხარჯები	285 888 [▼]	538 289
სულ დანახარჯები	3 144 768	5 921 184
მოცულობა	17,09	14,65
დანახარჯები 1 მზ/წმ-ზე	30,67	33,68

მომზადა

დავით გოგიჩაიშვილი