



საქართველოს კომუნიკაციების ეროვნული კომისია  
GEORGIAN NATIONAL COMMUNICATIONS COMMISSION

# ფიქსირებული და მობილური ქსელის საცალო მომსახურებების ბაზრის შესაბამისი სეგმენტების ანალიზი

თბილისი

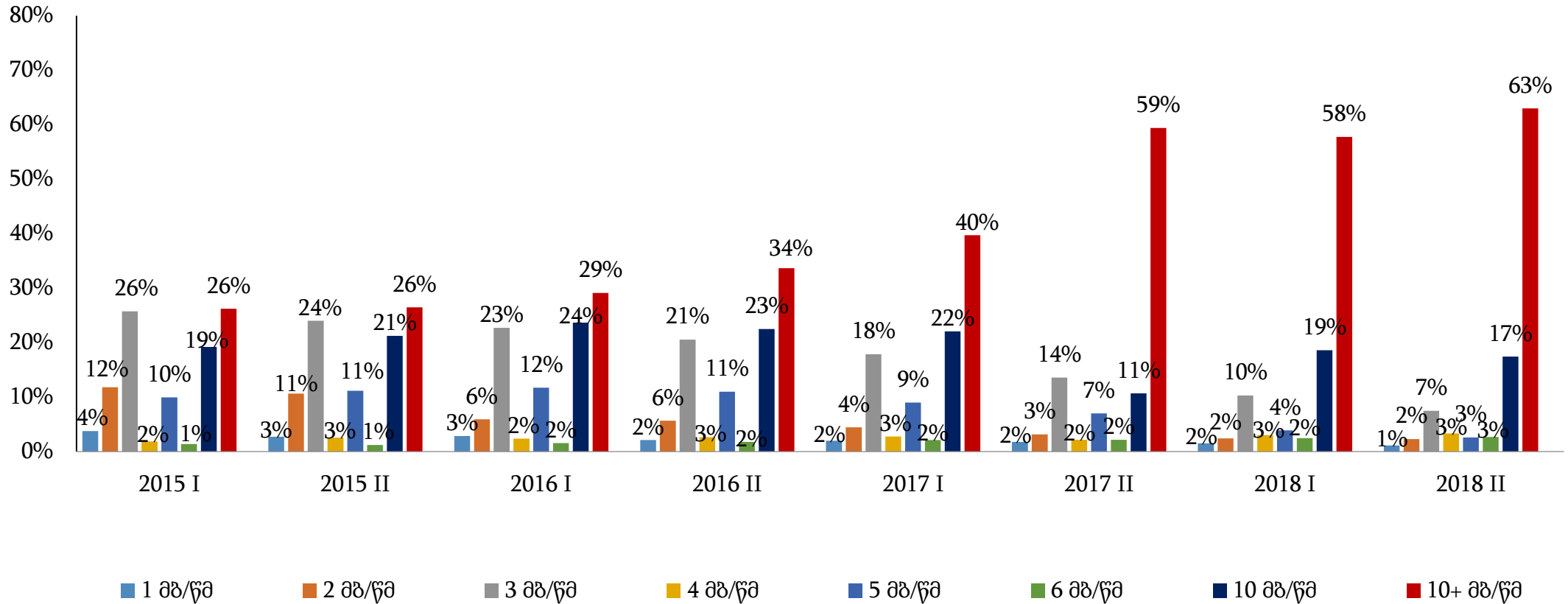
2019

# ფიქსირებული ინტერნეტის მომსახურებების განსაზღვრა

- საქართველოში ინტერნეტ მომსახურების მიწოდება უზრუნველყოფილია ოპტიკური ქსელის (ოპტიკა სახლამდე („FTTH“) - წერტილი-მრავალწერტილი („GPON“) და წერტილი-წერტილი („P2P“), სპილენძის ადგილობრივი დაშვების ქსელის („ADSL“ და „ADSL2“ ტექნოლოგიები) და ადგილობრივი რადიო დაშვების (LTE, WiFi და CDMA) ქსელების გამოყენებით.
- „ITU“-ს სტანდარტების რეკომენდაციის მიხედვით (რეკომენდაცია NI.113), ინტერნეტი განისაზღვრება მონაცემთა მოცულობის ისეთი სიჩქარით გადაცემა, რომელიც უფრო სწრაფია, ვიდრე „ინტეგრირებული სერვისების ციფრული ქსელით (ISDN)“ გადაცემის სიჩქარეზე - 1.5 ან 2.0 მგბტ/წმ.
- საქართველოში აბონენტებისათვის ფიქსირებული ინტერნეტის მიწოდების სიჩქარე 2 მგბტ/წმ-დან 100 მგბტ/წმ-ის ფარგლებშია.

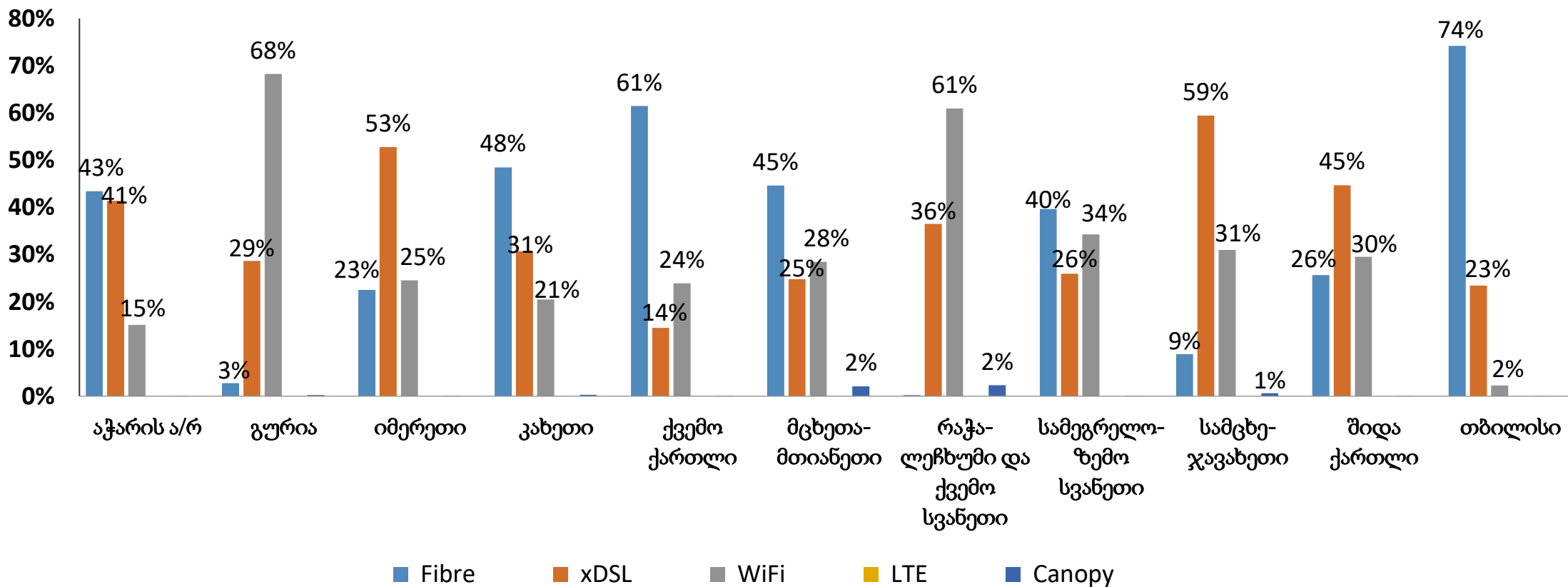
# აბონენტების ხვედრითი წილი ინტერნეტის სიჩქარის მიხედვით 2015 – 2018 წლების პერიოდში

აბონენტების განაწილება სიჩქარის მიხედვით





# რეგიონალურ დონეზე ინტერნეტ ტექნოლოგიების მიხედვით აბონენტების საბაზრო ხვედრითი წილები 2015 წელი







# რეგულირებას დაქვემდებარებული ფიქსირებული ინტერნეტის ბაზრის შესაბამის სეგმენტის განსაზღვრა

ინტერნეტის საცალო მომსახურების მიწოდების ნებისმიერ ტექნოლოგიისთვის (xDSL, wi-fi, ოპტიკურ-ბოჭკოვანი) და ინტერნეტის მომსახურების მიწოდების ყველა სიჩქარისთვის (1მბ/წმ, 2 მბ/წმ, ... 100 მბ/წმ,.) განისაზღვრა:

- ❖ ფიზიკური პირების ფიქსირებული ინტერნეტ საცალო მომსახურების ბაზრის შესაბამისი სეგმენტი;
- ❖ იურიდიული პირების ფიქსირებული ინტერნეტ საცალო მომსახურების ბაზრის შესაბამისი სეგმენტი;
- ❖ ფიზიკური და იურიდიული პირების ფიქსირებული ინტერნეტ საცალო მომსახურების გეოგრაფიული საზღვრები განისაზღვრა ადმინისტრაციული ერთეულების მიხედვით.

# სამი კრიტერიუმის ტესტი

## ა) ბაზრის შესაბამის სეგმენტზე შესვლის სტრუქტურული ან/და სამართლებრივი ბარიერების შეფასება

ფიქსირებული ინტერნეტის საცალო მომსახურების ბაზრის შესაბამისი სეგმენტი მაღალი სტრუქტურული ბარიერებით ხასიათდება, რადგან საცალო ინტერნეტ მომსახურების მიწოდება მაღალ საინვესტიციო ხარჯებთან და ქსელის აგების ხანგრძლივ დროსთანაა დაკავშირებული. შესაბამისად, ბაზრის ამ სეგმენტს ახასიათებს შესვლის არაგარდამავალი ბარიერების არსებობა, რომლის გადალახვა ორიდან სამი წლის განმავლობაში შეუძლებელია.

სპილენძის წყვილებით საბითუმო მომსახურების რეგულირების პირობებში, მხოლოდ რამდენიმე ავტორიზებულმა პირმა შეძლო ამ მომსახურების გამოყენება, რომელიც ძალიან მცირე გეოგრაფიული არეალით შემოიფარგლებოდა. აღნიშნულმა ვერ უზრუნველყო ინტერნეტის საცალო ბაზარზე მნიშვნელოვანი კონკურენტული გარემოს ჩამოყალიბება.

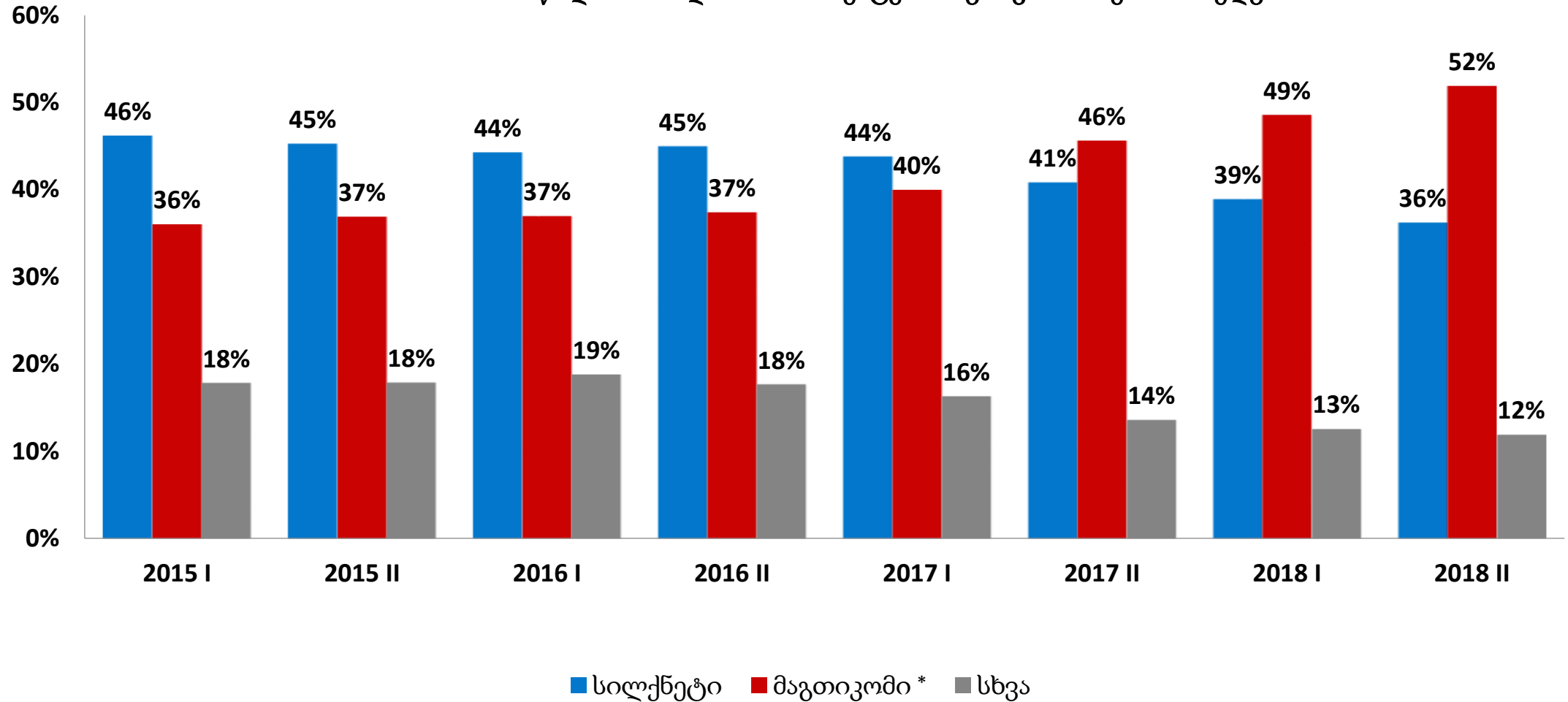
# სამი კრიტერიუმის ტესტი

## ბ) ბაზარზე კონკურენციის პოტენციური ტენდენციების შეფასება

დღესდღეობით საქართველოს ტერიტორიის უმეტეს ნაწილში მხოლოდ ორი კომპანიის, სს „სილქნეტის“ და შპს „მაგთიკომის“ ფიქსირებული ინტერნეტის საცალო მომსახურებაა ხელმისაწვდომი თუმცა, შეზღუდული მოცულობით, ვინაიდან საქართველოს ყველა რეგიონში არ არის ხელმისაწვდომი მაღალ სიჩქარიანი ფიქსირებული ინტერნეტ მომსახურება. ერთის მხრივ, ბაზარზე გრძელდება ორივე კომპანიის აბონენტების ზრდა და სხვადასხვა აქციების გამოცხადება, რომელიც საბაზრო წილის ზრდაში გამოისახება. მეორეს მხრივ, სხვა ოპერატორების კონსოლიდირებული საბაზრო წილი თანდათანობით მცირდება.

# სამი კრიტერიუმის ტესტი

ბაზრის წილი Fiber და xDSL აბონენტებისთვის კომპანიების მიხედვით



# „კონკურენციის შესახებ“ კანონის მოქმედების საკმარისობის შეფასება

„კონკურენციის შესახებ“ საქართველოს კანონი, კერძოდ ე.წ. “ex-post” რეგულირების ნორმები ისეთ გავლენას ვერ ახდენს ფიქსირებული ინტერნეტის საცალო მომსახურების ბაზარზე არსებულ კონკურენტულ გარემოზე, რომელიც გამოიწვევდა კონკურენციის გაუმჯობესებას. „კონკურენციის შესახებ“ საქართველოს კანონის ნორმებს შეუძლია ბაზარზე დომინანტური პოზიციის ბოროტად გამოყენების ფაქტებზე რეაგირება, თუმცა პირდაპირ გავლენას ვერ ახდენს ბაზრის კონკურენტი მონაწილეებზე.

## სამი კრიტერიუმის ტესტის შედეგები

ჩატარებული სამი კრიტერიუმის ტესტის თანხმად დადგინდა, რომ ფიქსირებული საცალო ინტერნეტის მომსახურების ბაზრის შესაბამის სეგმენტზე სამივე კრიტერიუმი ერთდროულად არსებობს. შესაბამისად აღნიშნული ბაზრის სეგმენტი წინასწარ რეგულირებას უნდა დაექვემდებაროს.

# მოზილური საცალო ხმოვანი მომსახურების ბაზრის შესაბამის სეგმენტის ანალიზი

ბაზრის ანალიზის მიზანს წარმოადგენს იმ ფაქტის შეფასება, არის თუ არა ჩვენს მიერ იდენტიფიცირებული და განსაზღვრული ბაზრის შესაბამისი სეგმენტი ეფექტიანად კონკურენტუნარიანი, ანუ წარმოდგენილია თუ არა ბაზრის შესაბამის სეგმენტზე ერთი ან ერთზე მეტი ავტორიზებული პირი (პირები), რომელსაც ინდივიდუალურად და/ან ერთობლივად მნიშვნელოვანი საბაზრო ძალაუფლება გააჩნია

- ავტორიზებული პირის საბაზრო წილი და მისი საერთო მოცულობა;
- რთულად დუბლირებადი ინფრასტრუქტურა;
- ტექნოლოგიური უპირატესობა;
- მომხმარებლის ძალაუფლების დაბალი დონე და/ან არ არსებობა;
- კაპიტალთან და ფინანსურ რესურსებთან მარტივი ან პრივილეგირებული წვდომის შესაძლებლობა;
- დივერსიფიცირებული მომსახურების სახეები;

# მობილური საცალო ხმოვანი მომსახურების ბაზრის შესაბამის სეგმენტის ანალიზი

- მასშტაბის ეკონომია;
- მომსახურების სახეების მრავალფეროვნებით განპირობებული ეკონომია (მრავალფეროვნების ეკონომია);
- ვერტიკალური ინტეგრაცია;
- საცალო გაყიდვების განვითარებული ქსელი;
- პოტენციური კონკურენტების არ არსებობა;
- მომგებიანობა;
- ბაზრის შესაბამის სეგმენტზე ავტორიზებული პირის გაფართოებასთან დაკავშირებით არსებული ბარიერები.

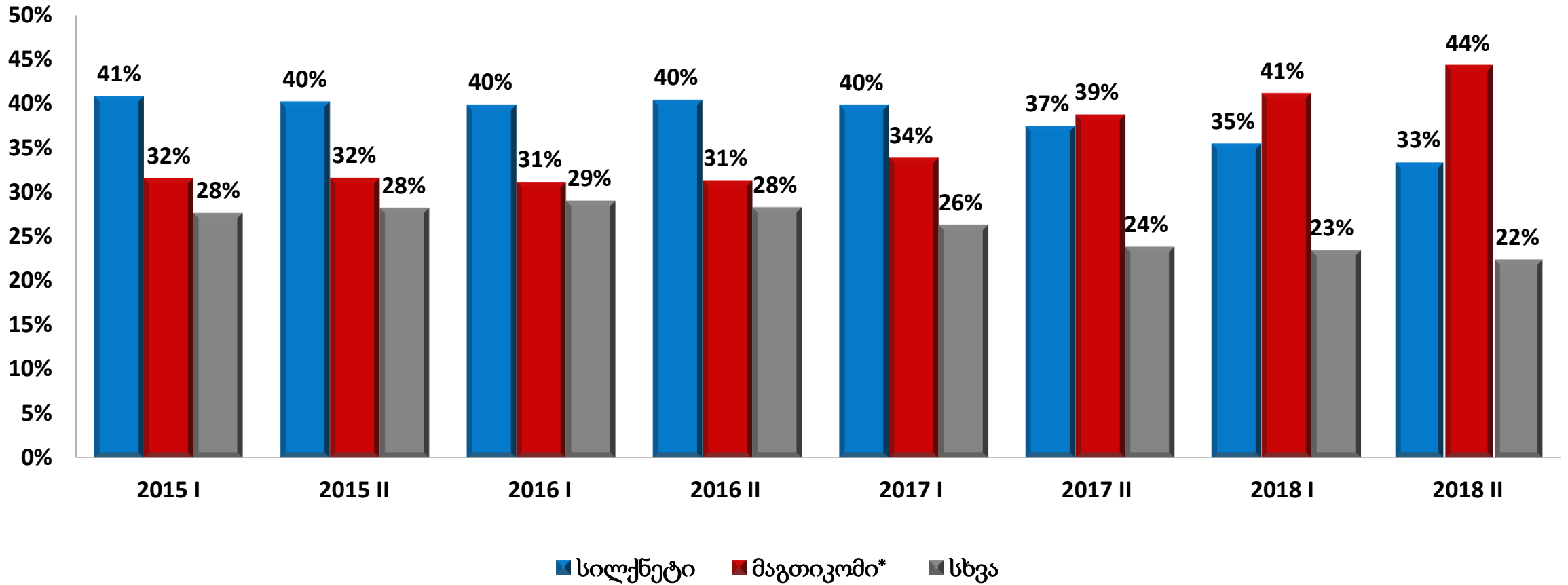
ზემოთ ჩამოთვლილიდან გამოყენებული იქნა მხოლოდ იმ კრიტერიუმის კომბინაცია, რომლებიც ყველაზე უფრო მიზანშეწონილია აღნიშნული ბაზრის შესაბამის სეგმენტზე კონკურენტული გარემოს შესაფასებლად.

# ავტორიზებული პირის საბაზრო წილი და მისი საერთო მოცულობა

კომპანია	2015		2016		2017		2018	
	აბონენტები	შემოსავალი	აბონენტები	შემოსავალი	აბონენტები	შემოსავალი	აბონენტები	შემოსავალი
სილქნეტი	239,855	73,904,024	266,046	79,824,684	278,390	84,053,864	278,114	82,840,935
მაგთიკომი *	188,338	69,289,358	201,227	72,607,815	287,687	84,380,608	369,158	100,251,461
სხვა	166,074	40,681,037	182,418	45,479,883	169,316	44,040,672	177,735	41,551,218
<b>სულ</b>	<b>594,267</b>	<b>183,874,419</b>	<b>649,691</b>	<b>197,912,382</b>	<b>735,393</b>	<b>212,475,144</b>	<b>825,007</b>	<b>224,643,614</b>

# აბონენტების მიხედვით საბაზრო ხვედრითი წილები

აბონენტების ბაზრის წილი კომპანიების მიხედვით



# საბაზრო ხვედრითი წილები რეგიონების მიხედვით 2015

რეგიონები	სილქნეტი	მაგთიკომი	სიჯისი	ახალი ქსელები/ახტელი	სხვა
აჭარის ა/რ	74%	23%	-	-	3%
გურია	90%	-	-	-	10%
იმერეთი	48%	1%	-	50%	1%
კახეთი	45%	53%	-	-	2%
ქვემო ქართლი	17%	19%	63%	-	1%
მცხეთა-მთიანეთი	36%	62%	-	2%	-
რაჭა-ლეჩხუმი და ქვემო სვანეთი	99%	1%	-	-	-
სამეგრელო-ზემო სვანეთი	42%	41%	-	14%	3%
სამცხე-ჯავახეთი	87%	13%	-	-	-
შიდა ქართლი	71%	4%	-	21%	3%
თბილისი	42%	48%	-	5%	6%

# საბაზრო ხვედრითი წილები რეგიონების მიხედვით 2018

რეგიონები	სილქნეტი	მაგთიკომი	სიჯისი	ახალი ქსელები/ახტელი	სხვა
აჭარის ა/რ	62%	36%	-	-	2%
გურია	11%	87%	-	-	2%
იმერეთი	34%	39%	-	25%	2%
კახეთი	21%	79%	-	-	-
ქვემო ქართლი	21%	49%	25%	-	5%
მცხეთა-მთიანეთი	9%	90%	-	1%	-
რაჭა-ლეჩხუმი და ქვემო სვანეთი	86%	14%	-	-	-
სამეგრელო-ზემო სვანეთი	28%	59%	-	11%	2%
სამცხე-ჯავახეთი	38%	57%	-	-	6%
შიდა ქართლი	54%	41%	-	5%	-
თბილისი	37%	53%	-	4%	6%

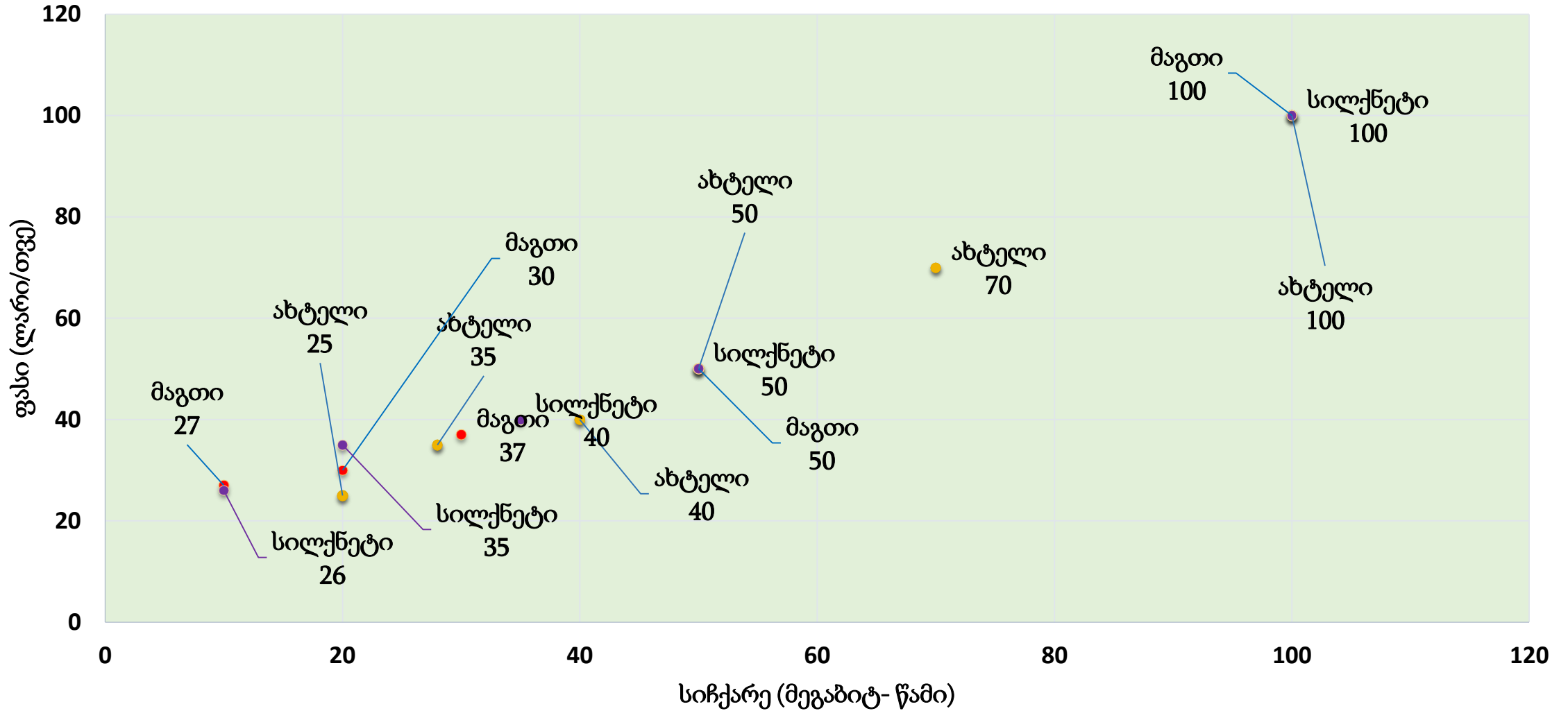
## ფიქსირებული ინტერნეტის ფასები

ტექნოლოგია	სიჩქარე	ახალი ქსელები	ახტელი	მაგთი	სი-ჯი-სი	სილქნეტი
	მბ/წმ	ლარი/თვე	ლარი/თვე	ლარი/თვე	ლარი/თვე	ლარი/თვე
DSL ინტერნეტი	1,6	22	22			
	2,4	32	32			
	3				22	24
	3,2	39	39			
	4	49	49			33
	5				32	
	6				39	45
	8				69	65
ოპტიკურ - ბოჭკოვანი ინტერნეტი	10	20		27		26
	20	25	25	30	22	35
	28	35	35			
	30			37	39	
	35					40
	40	40	40			
	50	50	50	50	49	50
	60				79	
	70	70	70			
	100	100	100	100		100

# დედაქალაქში დაფიქსირებული ფასების შედარება რეგიონებში არსებულ ფასებთან

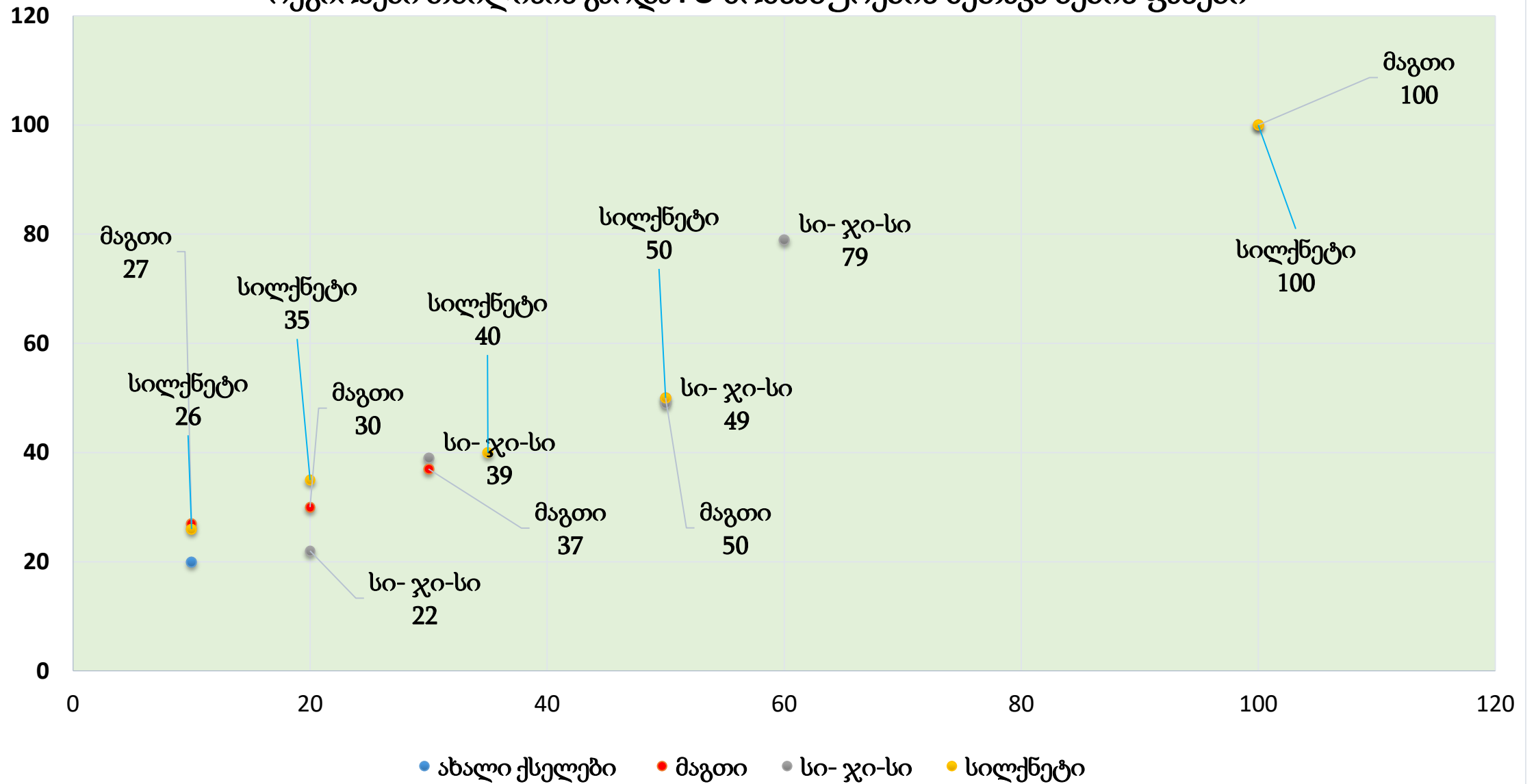
რეგიონებში აღინიშნება უმნიშვნელოდ ნაკლები სიჩქარის ფიქსირებული ინტერნეტ მომსახურების აბონენტებისათვის შეთავაზება, რომლის ფასი 20-დან 30 ლარამდე ფარგლებში მერყეობს, თუმცა ზოგადად რეგიონებში, დედაქალაქთან შედარებით ფასებსა და ინტერნეტის სიჩქარეებს შორის მნიშვნელოვანი სხვაობა არ არის, რაც ძირითადად გამოწვეულია იმ ფაქტით, რომ 40 მეგაბიტ-წამზე მაღალი სიჩქარის შეთავაზება ხდება, ექსკლუზიურად ბაზრის წამყვანი 5 მონაწილიდან ერთ-ერთის მიერ. ქვემოთ მოყვანილ გრაფიკზე ჩანს, რომ მცირე ოპერატორები (20.000-ზე ნაკლები აბონენტით) ორიენტირებულნი არიან 1-დან 20 მეგაბიტ-წამამდე ინტერნეტ შეთავაზებებზე. მცირე ოპერატორები მხოლოდ იმ ტერიტორიულ ადგილებში არიან წარმოდგენილნი, სადაც ამჟამად ბაზრის წამყვანი მონაწილეები არ ახორციელებენ მომსახურებას. ეს შესაძლოა მიუთითებდეს იმ ფაქტზე, რომ საბაზრო პირობები და/ან რეგულირება არ უწყობს ხელს კონკურენტუნარიანი გარემოს შექმნას.

### თბილისი - FO მომსახურების შეთავაზების ფასები



- ახალი ქსელები
- ახტელი
- მაგთი
- სილქნეტი

## რეგიონები თბილისის გარდა FO მომსახურების შეთავაზების ფასები



## რთულად დუბლირებადი ინფრასტრუქტურა

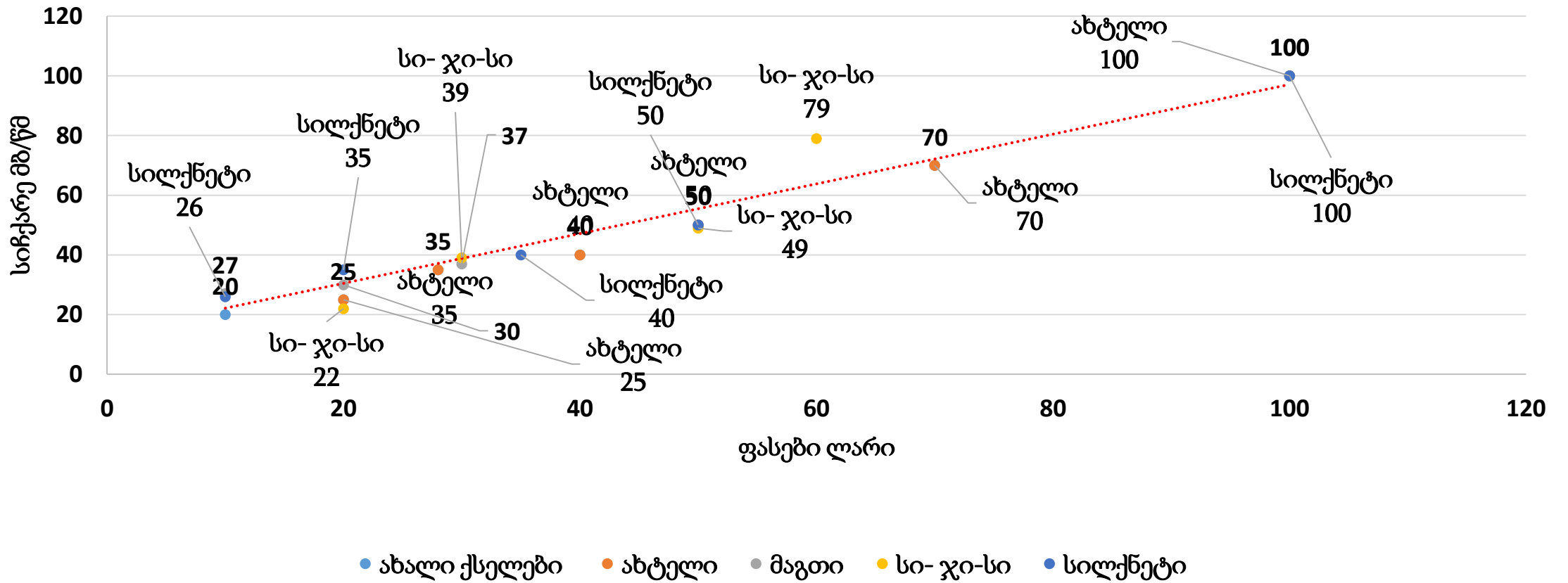
ინვესტიციების გაწევის თვალსაზრისით, ფიქსირებული ინტერნეტის საცალო მომსახურებასთან ყველზე ახლოს მყოფი საბითუმო ბაზრის (ე.წ. „bitstream“) რეგულირების არ არსებობის პირობებში, ფიქსირებული ინტერნეტის საცალო მომსახურების ბაზრის შესაბამის სეგმენტი მაღალი სტრუქტურული ბარიერებით ხასიათდება, რადგან საცალო ინტერნეტ მომსახურების მიწოდება მაღალ საინვესტიციო ხარჯებთან და ქსელის აგების ხანგრძლივ დროსთანაა დაკავშირებული. შესაბამისად, ბაზრის ამ სეგმენტს ახასიათებს შესვლის არაგარდამავალი ბარიერების არსებობა, რომლის გადალახვა ორიდან სამი წლის პერიოდის განმავლობაში შეუძლებელია. ამასთან, გასათვალისწინებელია, რომ სპილენძის წყვილებით საბითუმო მომსახურების რეგულირების პირობებში, მხოლოდ რამდენიმე ავტორიზებულმა პირმა შეძლო ამ მომსახურების გამოყენება, რომელიც ძალიან მცირე გეოგრაფიული არეალით შემოიფარგლებოდა. აღნიშნულმა ვერ უზრუნველყო ინტერნეტის საცალო ბაზარზე მნიშვნელოვანი კონკურენციული გარემოს ჩამოყალიბება.

**ვერტიკალური ინტეგრაცია** - ორივე ქსელის ოპერატორი ვერტიკალურად ინტეგრირებული ავტორიზებული პირია (ფლობენ საკუთარ ქსელს და უზრუნველყოფენ ამ ქსელის საშუალებით საცალო მომსახურებების მიწოდებას). შესაბამისად, მათ დამოუკიდებლად შეუძლიათ აბონენტებისთვის მომსახურების მიწოდების უზრუნველყოფა, შეუძლიათ კონტროლი გაუწიონ მომსახურების მიწოდების უზრუნველყოფის პროცესს და მყისიერი რეაგირება მოახდინონ ბაზრის პოტენციურ ცვლილებებზე.

**მსყიდველობითი ძალაუფლების დაბალი დონე და/ან არ არსებობა** - ფიქსირებული ინტერნეტის საცალო ბაზრზე მომსახურების არსებულ ან პოტენციურ მომხმარებლებს არ გააჩნიათ მომსახურების შეძენის ფასზე ან მომსახურების სხვა პირობების ცვლილებაზე გავლენის მოხდენის შესაძლებლობა. ფიქსირებული ინტერნეტის საცალო ბაზარზე მომსახურების მიმღებების/აბონენტების რაოდენობა იმდენად დიდი, ან რომ მათ მიერ მომსახურების შეძენის მოცულობიდან გამომდინარე არ არც ერთ აბონენტს არ გააჩნია ისეთი ძალაუფლება რომ მიმწოდებელს შეაცვლევინოს მომსახურების მიწოდების პირობები მათ შორის, ტარიფები.

## მაღალი ფასები და მომგებიანობა

- დროთა განმავლობაში მაღალი მომგებიანობა მნიშვნელოვანი საბაზრო ძალაუფლების მაჩვენებელია. ოპერატორებმა შეძლეს უფრო მაღალი ფასების შენარჩუნება, ვიდრე ისინი იქნებოდა ბაზარზე ეფექტური კონკურენციის პირობებში.
- კონკურენტულ ბაზარზე კონკრეტულ ავტორიზებულ პირებს არ უნდა შეეძლოთ ფასების დანახარჯებზე ბევრად მაღალ დონეზე დაწესება და მაღალი მოგების მიღების შენარჩუნება.
- ეფექტური კონკურენციის პირობებში ხარჯების შემცირებას, ფასების შემცირებაც მოჰყვება. მნიშვნელოვანი საბაზრო ძალაუფლების შეფასებისას დომინანტური პოზიციის ფლობა ნიშნავს ავტორიზებული პირის მიერ ფასების ისეთ ზრდას, რომელიც შემოსავლებს მნიშვნელოვანი (5-10%) დანაკარგის გარეშე უზრუნველყოფს.



ფიქსირებული ინტერნეტის საცალო ფასების ანალიზიდან ირკვევა, რომ მომხმარებლებისათვის შეთავაზებული ინტერნეტ პაკეტების ფასების შესახებ მონაცემები პაკეტის სიჩქარეების მიხედვით ბაზრის მთავარი მონაწილეებისათვის თითქმის ერთნაირია.

# აბონენტზე მიღებული საშუალო თვიური შემოსავლები ავტორიზებული პირებისა და 2015-2018 წლების მიხედვით

ARPU	2015	2016	2017	2018
სილქნეტი	25.68	25.00	25.16	24.82
მაგთიკომი *	30.66	30.07	24.44	22.63
სხვა	20.41	20.78	21.68	19.48

## დივერსიფიცირებული მომსახურების სახეები

შპს „მაგთიკომი“ და სს „სილქნეტი“ სხვა ავტორიზებულ პირებთან შედარებით სატელეკომუნიკაციო მომსახურების ბაზარზე უფრო დივერსიფიცირებული მომსახურების სახეების პორტფელს ფლობენ. „მაგთიკომის“ და სს „სილქნეტის“ მიერ მომხმარებლებისათვის შეთავაზებული ფიქსირებული და მობილური ქსელების კონვერგირებული მომსახურების სახეები (სამმაგი და ოთხმაგი შეთავაზებები) მომხმარებლების მხრიდან მომსახურებაზე არჩევანის და მიმზიდველობის თვალსაზრისით, სხვა ავტორიზებულ პირებთან შედარებით უკეთეს პოზიციას ქმნის. აღნიშნული დადებითად აისახება შპს „მაგთიკომის“ საბაზრო ხვედრით წილზე. სს „სილქნეტის“ და შპს „ჯეოსელის“ ქსელების კონვერგაცია არც თუ ისე დიდ ხანია, რაც გამოჩნდა ბაზარზე.

## საბითუმო მომსახურება

ტექნოლოგიური უპირატესობის და ინვესტიციების გაწევის თვალსაზრისით, ფიქსირებული ინტერნეტის საცალო მომსახურებასთან ყველზე ახლოს მყოფი ე.წ. „bitstream“-ის საბითუმო მომსახურების რეგულირების არ არსებობის პირობებში, ინტერნეტის საცალო მომსახურების ბაზრის შესაბამისი სეგმენტი მაღალი სტრუქტურული ბარიერებით ხასიათდება, რადგან აღნიშნული მომსახურების მიწოდება მაღალ საინვესტიციო ხარჯებთან და ქსელის აგების ხანგრძლივ დროსთანაა დაკავშირებული. შესაბამისად, ბაზრის ამ სეგმენტს ახასიათებს შესვლის არაგარდამავალი ბარიერების არსებობა, რომლის გადალახვა ორიდან სამი წლის პერიოდის განმავლობაში შეუძლებელია. შესაბამისად, აუცილებელია ინტერნეტის საბითუმო მომსახურებების, მათ შორის, ე.წ. „bitstream“-ის საბითუმო მომსახურების რეგულირება.

# ფიქსირებული საცალო ინტერნეტ მომსახურების რეგულირება

ინტერნეტის ქსელებით მომსახურების საცალო ბაზარზე კომისიის №610/9 13.02.2009 გადაწყვეტილებით შპს „მაგთიკომი“ და სს „სილქნეტი“ ცნობილია მნიშვნელოვანი საბაზრო ძალაუფლების მქონე ავტორიზებულ პირად და დაკისრებული აქვთ „ელექტრონული კომუნიკაციების შესახებ“ საქართველოს კანონით გათვალისწინებული სპეციფიკური ვალდებულებები, მათ შორის, განცალკევებულად აღრიცხვის ვალდებულება და სატარიფო რეგულირების და ხარჯთაღრიცხვის ვალდებულება.

## ბაზრის ანალიზის შედეგები

ბაზრის შესაბამის სეგმენტებზე ავტორიზებული პირის მიერ მნიშვნელოვანი საბაზრო ძალაუფლების ფლობის განსაზღვრის ანალიზისას, კომისიის მიერ შეფასებული იქნა ის კრიტერიუმები, რომლებიც საცალო მომსახურებითვის ყველაზე უფრო რელევანტური იყო

- ❖ ავტორიზებული პირის საბაზრო წილი და მისი საერთო მოცულობა;
- ❖ რთულად დუბლირებადი ინფრასტრუქტურა;
- ❖ მომხმარებლის ძალაუფლების დაბალი დონე და/ან არ არსებობა;
- ❖ დივერსიფიცირებული მომსახურების სახეები;

## ბაზრის ანალიზის შედეგები

შპს „მაგთიკომს“ და სს „სილქნეტს“ ფიქსირებული ინტერნეტის მომსახურების ბაზრის შესაბამის სეგმენტზე თითქმის ყველა რეგიონში გააჩნიათ მნიშვნელოვანი საბაზრო ძალაუფლება. შპს „მაგთიკომი“ 2018 წლის 31 დეკემბრის მდგომარეობებით ქვეყნის მთელი მასშტაბით, რაჭა-ლეჩხუმისა და ქვემო სვანეთის გარდა, მნიშვნელოვან საბაზრო წილს (15 პროცენტზე მეტს) ფლობს. ხოლო სს „სილქნეტი“, გურიასა და მცხეთა-მთიანეთის გარდა, ქვეყნის მთელი მასშტაბით მნიშვნელოვანი საბაზრო წილის მფლობელია. 2018 წლის 31 დეკემბრის მდგომარეობით რუსთავში (ქვემო ქართლი), შიდა ქართლში და იმერეთში, სადაც ბაზრის ამ სეგმენტზე მნიშვნელოვან საბაზრო წილს შპს „ახალი ქსელები“ და შპს „ცენტრალური კავშირგაბმულობის კორპორაცია“ ფლობდა შპს „მაგთიკომის“ საბაზრო პოზიცია უფრო გაძლიერდა, რაც ბაზრის ამ სეგმენტზე კონკურენციის შესუსტების მაჩვენებელია.

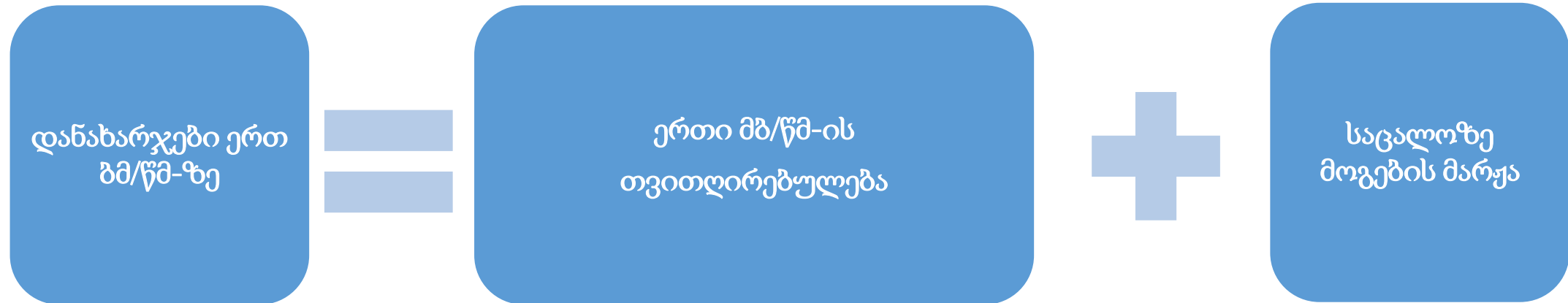
## ბაზრის ანალიზის შედეგები

- ❖ ავტორიზებული პირების მნიშვნელოვანი საბაზრო ძალაუფლების ცნობის თაობაზე დასკვნას ამყარებს ის ფაქტიც, რომ ამ კომპანიებს მნიშვნელოვნად დიდი ქსელი გააჩნიათ, რომელიც არსებულ ბაზარზე შესვლისა და საბაზრო კოზიციის შენარჩუნების აუცილებელი აქტივია.
- ❖ მიუხედავად იმისა, რომ ზოგიერთ რეგიონში სხვა ავტორიზებული პირების მიერ ფიქსირებული ინტერნეტის მომსახურებაზე დაწესებული ფასები შპს „მაგთიკომის“ და სს „სილქნეტის“ მიერ დაწესებულ ფასებზე დაბალია, ამან ვერ უზრუნველყო ავტორიზებულ პირებს შორის კონკურენციის გამძაფრება. პირიქით, შპს „მაგთიკომის“ მიერ ამ მომსახურებიდან მიღებული შემოსავლები ბოლო პერიოდში გაიზარდა, ხოლო სხვა ოპერატორების შემოსავლები შემცირებულია. 2018 წელს 2017 წელთან შედარებით შპს „მაგთიკომის“ შემოსავლები 19 პროცენტით გაიზარდა, მაშინ როდესაც ამ მომსახურებიდან მიღებული შემოსავლები 6 პროცენტით საანალიზო პერიოდში მხოლოდ 6 პროცენტით გაიზარდა, სს „სილქნეტს“ შემოსავლები ამავე პერიოდში ერთი პროცენტით შეუმცირდა.

## ბაზრის ანალიზის შედეგები

შპს „მაგთიკომი“ და სს „სილქნეტი“ მასშტაბის ეკონომიით სარგებლობენ (როგორც დივერსიფიცირებული მომსახურების მიწოდებით, ასევე მიწოდებული მომსახურების მოცულობით). შესაბამისად, შპს „მაგთიკომის“ და სს „სილქნეტის“ მიერ მომსახურებაზე დაწესებული ფასები აღნიშნული ეკონომიის გათვალისწინებით სხვა ავტორიზებულ პირებთან შედარებით მაღალია და ამასთან მომგებიანია, რაც ასევე საბაზრო ძალაუფლების მაჩვენებელს წარმოადგენს.

# ფიქსირებული საცალო ინტერნეტ მომსახურების ფასების ხარჯზე ორიენტირებულობა



# ფიქსირებული საცალო ინტერნეტ მომსახურების ფასების ხარჯზე ორიენტირებულობა

კომპანია	გაანგარიშება 1 მბ/წმ-ზე თვეში, ლარი	2017	2018
მაგთიკომი	მოგების მარჟა მბ/წმ-ზე, ლარი	0.08	0.07
	1 მბ/წმ-ის დანახარჯი, ლარი	1.26	1.03
	<b>თვითღირებულება</b>	<b>1.34</b>	<b>1.10</b>
სილქნეტი	მოგების მარჟა მბ/წმ-ზე, ლარი	0.08	-
	1 მბ/წმ-ის დანახარჯი, ლარი	0.97	-
	<b>თვითღირებულება</b>	<b>1.05</b>	-

# ფიქსირებული საცალო ინტერნეტ მომსახურების ფასების ხარჯზე ორიენტირებულობა „მაგთიკომი“ 2017 წლის მონაცემებით

პაკეტი მბ/წმ -ის მიხედვით	ერთ მგბტ/წმ-ზე დანახარჯები + მოგების მარჟა	განგარიშებული ტარიფი გადასახადებით (დღგ)	შეთავაზების ფასი
10	13	16	27
20	27	32	30
30	40	47	37
50	67	79	50
100	134	158	100

# ფიქსირებული საცალო ინტერნეტ მომსახურების ფასების ხარჯზე ორიენტირებულობა, "სილქნეტი" FIBER OPTIC

პაკეტი მბ/წმ -ის მიხედვით	ერთ მგბტ/წმ-ზე დანახარჯები + მოგების მარჟა	განგარიშებული ტარიფი გადასახადებით (დღგ)	შეთავაზების ფასი
10	10	12	26
20	21	25	35
35	37	43	40
50	52	62	50
100	105	124	100

# ფიქსირებული საცალო ინტერნეტ მომსახურების ფასების ხარჯზე ორიენტირებულობა, "სილქნეტი" DSL

პაკეტი მბ/წმ -ის მიხედვით	ერთ მგბტ/წმ-ზე დანახარჯები + მოგების მარჟა	გაანგარიშებული ტარიფი გადასახადებით (დღგ)	ფასი	მოგების მარჟა	%
3	3	4	24	20	647%
4	4	5	33	28	667%
6	6	7	45	38	606%
8	8	10	65	55	657%

## აბონენტების განაწილება პაკეტების (სიჩქარეების) მიხედვით

მაგთიკომი	პაკეტი	2017 წელი	2018 წელი	სილქნეტი	პაკეტი	2017 წელი	2018 წელი
	<=10	33%	19%		<=10	63%	52%
>10.1 <=20	29%	49%	>10.1 <=20	24%	34%		
>20.1 <=35	33%	26%	>20.1 <=35	9%	9%		
>35.1 <=50	3%	5%	>35.1 <=50	1%	1%		
>50.1 <=100	2%	1%	>50.1 <=100	2%	2%		
>100.1	0%	0%	>100.1	1%	1%		
სულ	100%	100%	სულ	100%	100%		

## სპციფიკური ვალდებულებები

ყოველივე ზემოაღნიშნულიდან გამომდინარე ფიქსირებული ინტენსივობის საცალო მომსახურების ბაზრის შესაბამის სეგმენტზე საბაზრო ძალაუფლების მქონე ავტორიზებულ პირ(ებ)ს უნდა დაეკისიროს შემდეგი სპციფიკური ვალდებულებები:

- დისკრიმინაციის აკრძალვის ვალდებულება (ქალაქი და რეგიონში);
- ფიქსირებული ინტენსივობის საცალო მომსახურების პირობების ცვლილების შეტყობინების ვალდებულება;
- ინფორმაციის გამჭვირვალობის ვალდებულება (იურიდიული პირებისთვისაც, რადგან დღეს ვებ გვრდზე ასეთი ინფორმაცია არ მოიპოვება)
- განცალკევებული აღრიცხვის ვალდებულება (ფიზიკური და იურიდიული პირების განაცალკევება);